

ぱれ あつ春とちぎ

～春の香りに誘われて～



東那須野公園のスイセン（那須塩原市）



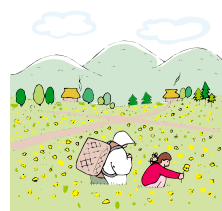
長峰公園のシバザクラ（矢板市）

ふるさと かわら版

3 2008
MARCH No. 44

栃木県中山間地域活性化推進協議会
広報誌（11市町）

佐野市・鹿沼市・日光市・
大田原市・矢板市・那
須塩原市・西方町・茂
木町・塩谷町・那須町・
那珂川町



鹿沼市からの花だより

さくら・つつじ祭り

市URL <http://www.city.kanuma.tochigi.jp>

鹿沼市千手山公園では、約300本のソメイヨシノが花開く頃、約10日間に渡り、さくら祭りが開催されます。また、5月には、約1000本のつつじが満開になり、毎年多くの人を訪れます。園内には、観覧車やおとぎ電車などの懐かしの遊具があるので、ご家族で気軽にお出で下さい。

時期／4月上旬～5月上旬（休：月曜日、祝日の翌日）

場所／千手山公園（鹿沼市千手町2610）

東武日光線新鹿沼駅徒歩30分／JR日光線鹿沼駅

徒歩25分 東北道インター20分

お問合せ先／鹿沼市観光物産協会

☎0289-60-2507



西方町からの花だより

金崎のさくらまつり

町URL <http://www.town.nishikata.tochigi.jp>

金崎のさくらは、大正14年（1925年）に皇太子（昭和天皇）のご成婚記念として、金崎の青年団の手によって植栽されました。思川堤防沿い約1kmにわたり200本の桜が植えられています。300個の点灯した提灯をながめながら春の夜も満喫できます。

時期／4月上旬

場所／思川河川敷（東武金崎駅より徒歩5分）

お問合せ先／西方町役場産業振興課商工観光係

☎0282-92-0316



茂木町からの花だより

茂木町さくらマップ

町URL <http://www.town.motegi.tochigi.jp>

4月上旬～中旬にかけて、茂木町ではさくらが見ごろになります。春の陽気に誘われて、茂木町を散策してみてもいいでしょうか。



千本城址のさくら



城山公園のさくら



和の道のさくら並木



茂木町さくらマップ

時期／4月上旬～中旬

お問合せ先／茂木町商工観光課

☎0285-63-5644

より

日光市からの花だより

市URL <http://www.city.nikko.lg.jp>

鬼怒川温泉駅前の桜並木

毎年の桜の時期には通り両側に植えられた約百本の満開の桜がお客をお出迎え。4月14日、15日にはこの通り（通称「桜並木通り」）で歌謡ショーやよさこい音頭、屋台が並びさくらまつりが催されます。

時期／4月上旬～中旬

場所／東武鬼怒川温泉駅前

お問合せ先／鬼怒川・川治温泉観光協会
☎0288-77-2052



今市エリアの桜の見所

今市地域には、桜の隠れた名所が盛り沢山です。今市運動公園では、サッカー場を囲むように数十本の桜が並び、桜の季節は昼夜を問わずお花見を楽しむ方であふれています。時折吹く風で桜吹雪が舞う光景は、人々を幽玄の世界に引き入れてくれます。

中猪倉の琴平神社境内にある山桜（右上写真）は、市の天然記念物に指定されており、樹齢200年、樹高27mに及ぶ大木です。小百川桜公園は、小百川沿いに山桜やソメイヨシノ（右下写真）など数十本の桜が並んでいます。清流のせせらぎや野鳥の鳴き声など、中山間地ならではの野趣あふれる自然を体感できます。

大室ダムは、県営のかんがい排水事業により長い年月をかけて造られました。農業用水の安定供給が期待されるとともに、ダム周辺には桜の木も多く植樹されていることから、市民の安らぎの空間としての利用も期待されているところです。

日時／4月上旬～5月上旬

お問合せ先／日光市観光経済部農林課
☎0288-21-5171



鬼怒川公園のしだれ桜

東武鬼怒川線・鬼怒川公園駅に隣接する自然たっぷりの公園。この名物桜が「鬼怒川公園の枝垂れ桜」。樹齢80年の紅枝垂れ桜は鬼怒川の花見の名所のひとつ。

時期／4月上旬～中旬

場所／東武鬼怒川公園駅
下車徒歩5分

お問合せ先／日光市藤原総合支所観光商工課
☎0288-76-4111



市URL <http://www.city.nasushiobara.lg.jp>

黒磯さくら祭

黒磯公園から那珂川河畔公園の周辺はさくらの名所です。公園内には300本を超える桜（ソメイヨシノ、サトザクラ、ヤエザクラ）があり、開花時期には見事な姿を見せてくれます。その他、かたくりの花の群生地があり、多くの人たちが訪れます。

散策を楽しむもよし、さくらの花の下で杯を傾げるもよし。市民に春の訪れを告げるイベントです。まつり期間中は夜間、ボンボリに明かりが灯り、夜桜を楽しむこともできます。

時期／4月上旬～中旬

場所／黒磯公園
那珂川河畔公園

お問合せ先／黒磯商工会

那須塩原市桜町1-3
那須塩原市黒磯365-1
☎0287-62-0373



那須塩原市からの花だより

東那須野公園のスイセン

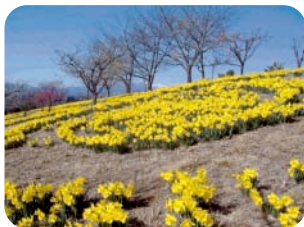
東那須野公園は見晴らしもよく那須山（茶臼岳）が良く見えます。

南向きの土手にラッパ水仙やその他の花が33,000株咲いています。

時期／3月下旬～4月上旬

場所／東那須野公園 那須塩原市沼野田和439-1

お問合せ先／那須塩原市役所 産業観光部
商工観光課 観光係 ☎0287-62-7156



矢板市からの花だより

市URL <http://www.city.yaita.tochigi.jp>

矢板武記念館のシダレザクラ

矢板武記念館の庭園内にある樹齢180年のシダレザクラは矢板市の天然記念物に指定され、樹形、樹勢、花付きともに市内第一の銘木です。開花時期はライトアップを実施します。



時期／4月初旬

場所／矢板武記念館（矢板市本町）

開館時間／9：30～16：00

*ライトアップ期間は21時まで開館

休館日／月・火曜日（この日が休日の場合はその翌日）

祝日の翌日（土・日・祝日の場合は開館）

入館料／一般100円、小・中学生50円

※20人以上の場合、団体割引あり。

お問合せ先／矢板市生涯学習課 ☎0287-43-6218

矢板武記念館 ☎0287-43-0032

矢板長峰公園花まつり

長峰公園では、「矢板長峰公園花まつり」が開催されます。サクラやシバザクラ、ヤマツツジなどが咲き誇るなか、多彩なイベントが行われ、多くの来場者で賑わいます。



時期／4月12日（土）～5月10日（土）

場所／長峰公園（矢板市中）

お問合せ先／矢板長峰公園花まつり実行委員会

（矢板市商工会内）☎0287-43-0272

花の見頃

【ソメイヨシノ】：4月上旬～4月中旬

大小約150本のさくらが咲き乱れます。開花時期には100本のぼんぼりやナイター設備でライトアップされます。

【シバザクラ】：4月中旬～5月上旬

芝生広場を囲むようにシバザクラ（1,800㎡・45,000株）が公園全体をピンクに染めます。

【ヤマツツジ】：4月下旬～5月上旬

約3,000株のヤマツツジが公園全体を真っ赤に染めます。また、アカヤシオやクルメツツジなども楽しむこともできます。

お問合せ先／

矢板市観光協会 ☎0287-43-0272

矢板市商工林業観光課 ☎0287-43-6211

御前原公園のサクラ

御前原公園は、平安末期から鎌倉初期の居城跡です。公園内にある約180本のサクラが咲き競います。4月中旬の日曜日には「はしか地蔵尊縁日」が開催され、多くの家族連れで賑わいます。



時期／4月上旬～中旬

場所／御前原公園

（矢板市早川町）

お問合せ先／

矢板市観光協会 ☎0287-43-0272

矢板市商工林業観光課 ☎0287-43-6211

八方ヶ原のレンゲツツジ

八方ヶ原は、高原山の東中腹に広がる標高1,000～1,200mの大地です。5月下旬～6月中旬にかけて、約20万株のレンゲツツジの群生があたりを朱色に染めます。大間々の展望台からは那須連山はもちろん、関東平野が一望に見渡せます。レンゲツツジのほかにアカヤシオ（5月上旬）、トウゴクミツバツツジ（5月中旬）、シロヤシオ（5月下旬）、ヤマツツジ（5月下旬～6月上旬）なども楽しめます。

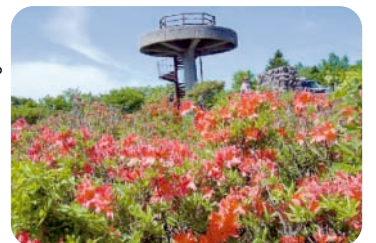
時期／5月下旬～6月中旬

場所／八方ヶ原（矢板市下伊佐野）

※レンゲツツジの最盛期には、学校平から大間々までの道路が大変混雑します。

お問合せ先／矢板市観光協会 ☎0287-43-0272

矢板市商工林業観光課 ☎0287-43-6211



より

那珂川町からの花だより

町URL <http://www.town.tochigi-nakagawa.lg.jp>

カタクリ山公園

雑木林3haに100万株のカタクリが群生しており、関東地方では最大規模の彩りです。

時期／3月下旬～4月中旬

場所／国道293号線沿
那珂川町三輪地内

お問合せ先／産業建設課 ☎0287-96-2116



花の風まつり2008

花の風まつりには、メイン会場がありません。川岸や池のほとり、3つの美術館は元より、お寺・商店や個人宅の軒先など50数箇所です。同時多発的に開催される小さな祭りやおもてなしの集合イベントです。陶芸、竹芸、絵画、彫刻、書など大小の展覧会、押し花やフラワーアレンジメントの体験、白藤の下でのお茶会やコンサート、自然体験等々が開催され、公共施設や商店のほか、民家の軒先が無料の休憩処となって、来られた方々をおもてなしいたします。あっちで笑い！こっちで感動！そして疲れたら温泉でひと休み。あなたもひとつの花となって那珂川町の風に吹かれてみてください。

時期／ゴールデンウィーク中

場所／那珂川町全域

お問合せ先／那珂川町観光センター

☎0287-92-5757

馬頭公園の桜

那珂川町市街を一望できる高台にある公園です。

時期／4月上旬

場所／国道293号線沿
那珂川町馬頭市街

お問合せ先／
那珂川町観光センター

☎0287-92-5757



乾徳寺の白藤

馬頭広重美術館北側にあるお寺では、樹齢200年の白藤が4月下旬より5月上旬にかけて見ごろを迎え、真白な花房はやや大きく、香りが境内いっぱいに漂います。

時期／ゴールデンウィーク中

場所／乾徳寺（馬頭広重美術館北側）

URL <http://www.kentokuji.com/>



第3回ポピー祭り

地元住民で結成した「ボランティア盛谷」の方たちが、遊休農地1haにポピーを植栽しています。毎年6月になると、ポピー・矢車草・かすみ草の花が色とりどりに咲き誇る「癒しの空間」が出現します。周辺には遊歩道も整備され、森林浴をしながらの散策が楽しめます。

当日は、餅つき実演販売や野菜直売、模擬店などの出店があります。

時期／6月第1土曜日（予定）

場所／那珂川町盛泉地内「なごみの里公園」

国道461号 大子町方面（茨城県境）

お問合せ先／農林振興課農政係 ☎0287-92-1113



佐野市からの花だより

市URL <http://city.sano.tochigi.jp>

満願寺の枝垂桜

赤見町大門にある満願寺の山門右手にあるこの木は、樹齢約200年といわれ、樹高約15m、目通り2.5mの大木です。高い幹から細い枝が四方に垂れ下がり、3月末には淡紅色の花が咲きます。

時期／4月上旬

場所／佐野市赤見町3223

お問合せ先／佐野市観光課 TEL 0283-61-1129



城山公園

JR佐野駅の北側にあり、桜とつつじの名所として市民に親しまれています。

時期／4月上旬

場所／佐野市若松町504

お問合せ先／万葉の里「城山記念館」☎0283-23-0728



秋山の枝垂桜

佐野市秋山町の古代生活体験村の南にある関場のしだれざくら。

高さ20m、南北20m、樹齢350年といわれる大樹です。

時期／4月上旬

場所／佐野市秋山町 古代生活体験村の南

お問い合わせ先／あきやま学寮

☎0283-87-0203



佐柄見の桜

秋山川の河川敷に咲き乱れる、写真家にも人気の桜です。満開時には写真家が大勢集まります。

時期／4月上旬

場所／佐野市牧町

秋山川河川敷

お問合せ先／佐野市観光課

☎0283-61-1129



味わう・遊ぶ・泊まる “超Very Goodです”

栃木県 佐野市

そば処佐野の食・遊・泊のスポットを
ご紹介します。

③根古屋森林公園 食 遊 泊

アウトドアライフを満喫できるキャンプ場、コテージ、丸太遊具、ハイキングコースなどは、家族連れから趣味のグループまで利用できます。公園内にある「根古屋亭」では、伝説の名馬にちなんだ「するすみうどん」や地元産のそばが味わえます。予約でそば打ち体験もできます。また、紙すき体験ができる「飛駒和紙会館」や、「貸農園クラインガルテン」もあります。



②憩い館 食

自然と歴史を感じる峠のお休み処です。地元産そば粉を使った美味しいそばが味わえます。



①フルーツ街道 食 遊

観光果樹園が多数並ぶ街道です。



⑦アグリタウン 食 遊

農産物直売所ファーマーズマーケット「菜果な花」や花の展示コーナー、出来たてのアイスクリームの直売所、物産館などがある総合交流施設です。「佐野観光農園いちご畑」でのいちご狩りや、ブルーベリー狩りなどの農業体験もできます。隣接のそば処「なのはな」は地元主婦たちが作る手打ちそばのお店です。



①蓬山ログビレッジ 食 遊 泊

ログ風のおしゃれな建物で快適アウトドア。家族連スコートや水上アスレチック、フィッシングセンター。ログビレッジ内にある「蓬山レストラン」では、地元産水を使用した美味しいそばが楽しめます。予約で



れに最適です。テニ
などもあります。口
そば粉と蓬萊山の名
そば打ち体験もでき



⑥菜蟲館 食 遊

夏には隣接の昆虫ド
ームでカブトムシに触
れることができます。地
元産のそばも食べら
れます。



⑧あきやま学寮 食 遊 泊

ファミリーはもちろん、学校や企業・団体の研修まで利用可能。施設内にログハウスやレストラン、バーベキューハウスなどがあります。「体験館」にはたくさんの体験メニューが揃っています。近くに、古代ロマンを体験できる宿泊施設「古代生活体験村」やログハウス「ウッドランド森沢」もあります。



④高齢者センター 食 遊

農村レストランの先駆けとして、地元仙波産そば粉のみを使い、長年培われた技と地元のお母さんたちの真心をこめて打った本物の香り高い仙波そばを提供しています。予約でそば打ち体験もできます。



⑨JA佐野三好農産物直売所 遊

地元農産物が常時多数取り揃えられている直売所です。



⑤ふれあい館 食

山里のジンギスカン料理店です。



⑩道の駅「どまんなかたぬま」 食 遊

農産物直売所「朝採り館」や本格的な中華料理を味わえるレストラン「花と華」、軽食コーナー「ぱなパナ」、アイスクリームの「ジェラード倶楽部」などがある総合交流施設です。子ども向けの遊具も多数あるほか、いちご狩りなどの農業体験もできます。





蓬山春まつり (佐野市)

日 時／平成20年4月27日(日) 午前10時～午後3時
 場 所／蓬山ログビレッジ(佐野市作原町)
 国道293号上町西交差点を北に18km
 内 容／ふるまいそば(先着300人、午前10時から整理券
 配布。)
 まんじゅう配布(200個、正午から配布します。)
 もち、卵のつかみ取り(数に限りがあります。)、その他
 お問い合わせ先／蓬山ログビレッジ管理棟(火曜定休)
 ☎0283-67-1139



憩い館感謝祭 (佐野市)

日 時／平成20年4月29日(火) 昭和の日 午前11時～午後3時
 場 所／憩い館(佐野市下彦間町)
 県道桐生田沼線から県道飛駒足利線に入りすぐ
 内 容／そばの販売(定価の半額)、農産物直売、
 卵のつかみ取り・金魚すくい(各先着300人、午前10時30分
 から整理券を配布します。)
 お問い合わせ先／憩い館(土・日・祝日 午前11時～午後3時のみ)
 ☎0283-65-0153



鯉来(こいこい)まつり (佐野市)

日 時／平成20年5月3日(土) 午前11時～午後3時
 場 所／根古屋森林公園(佐野市飛駒町)
 国道293号上町西交差点を北進し、一つ目の信号を左折17km
 内 容／ふるまいそば、草もち(先着300人)、農産物直売、その他模
 擬店多数、
 お問い合わせ先／根古屋亭(土・日・祝日 午前11時～午後3時のみ)
 ☎0283-66-2218



菜蟲館(さいちゅうかん)7周年セール (佐野市)

日 時／平成20年5月4日(日) 午前9時～午後3時
 場 所／菜蟲館(佐野市柿平町)
 県道秋山万町線仙波交差点を秋山方面へ3km
 内 容／地元産新鮮野菜、山菜各種、手作り味噌、まんじゅう、漬物、
 赤飯、切り餅、ざるそば等の販売、その他模擬店出店
 ○サービス特典
 1) カレーライス200円
 2) 花の苗無料プレゼント(先着300人)
 3) 手作り味噌通常価格より100円引き
 お問い合わせ先／菜蟲館(土・日・祝日 午前9時～午後4時のみ)
 ☎0283-87-0038



新茶まつり (佐野市)

日 時／平成20年5月16日(金)～18日(日) 午前9時～午後4時
 場 所／秋山地内 茶畑 秋山学寮 体験館(佐野市秋山町)
 県道秋山万町線仙波交差点を秋山方面へ10km
 内 容／5月16日(金) 茶摘み(一般体験有り)
 5月17日(土) 茶摘み・製茶(一般体験有り)
 5月18日(日) 製茶(一般体験有り)、新茶販売、その他
 お問い合わせ先／あきやまの里協議会 ☎0283-87-0022





風見太々神楽 (塩谷町)

栃木県無形文化財に指定されている太々神楽。伝承される技・受け継がれる誇りと思いをぜひご覧ください。

日時/4月6日(日)
12時から

場所/風見大杉神社

お問合せ先/塩谷町産業振興課
☎0287-45-2211



板室温泉の鯉のぼり (那須塩原市)

板室温泉は、那須連山の西端に位置し、清流那珂川の上流沿いにある山あいの静かな温泉地です。日光国立公園内にあり、標高は550m前後、豊かな自然景観や環境が保護されています。渓谷沿いの新緑や紅葉の景色は見事で、ドライブコースとしても人気があります。また、毎年5月にはたくさんの鯉のぼりが那珂川上空を遊泳します。

時期/4月中旬~5月中旬

場所/板室温泉

お問合せ先/那須塩原市役所 産業観光部
商工観光課 観光係
☎0287-62-7156



屋台まつり (大田原市)

花鳥・唐獅子などが精巧な技法で彫りこまれた華やかな屋台が市内中心部である金燈籠交差点を中心に練り歩きます。9台の屋台が一堂に会して行う「ぶっつけ」は迫力満点です。

日時/4月19日(土) 宵まつり
20日(日) 本まつり
※「ぶっつけ」は夜6時頃から行われます。

場所/大田原市中央 金燈籠交差点
(国道400号と国道461号の交差点)

お問合せ先/大田原市屋台まつり実行委員会
(大田原商工会議所内)
☎0287-22-2273



弥生祭 (日光市)

日光に春を告げる弥生祭の花家体が、4月16日と17日に東町8台、西町4台の計12台が繰り出されます。日光二荒山神社例祭である弥生祭は、古くは3月に行われ、3



月を弥生といったところから「弥生祭」の名があります。

神社祭典は4月13日から17日まで行われ、大祭当日の17日に付祭として、東西12か町から花家体が繰り出されるものです。昭和29年、日光市制を記念して観光協会の主催で16日に前夜祭が行われるようになってから、花家体が16日と17日の2日間繰り出されるようになりました。

この弥生祭付祭は古きよき1200有余年の伝統を残しながらも、時代の要請に合わせて幾つかの改革がなされ現在に至っています。皆さん、ぜひお祭りに参加、見学して、十分に弥生祭の素晴らしさを満喫してください。

時期/4月13日~4月17日

場所/日光二荒山神社・滝尾神社・本宮神社・他
お問合せ先/日光市日光総合支所観光商工課
☎0288-53-3795

日光観光協会URL

<http://www.nikko-jp.org/index.shtml>



天狗王国春まつり (大田原市)

那珂川の自然や魚に親しんでもらうことを目的に、小学6年生以下を対象にマスのつかみ取りを行います。

日時/4月20日(日)
11時から

場所/大田原市



湯けむりふれあいの丘せせらぎ広場
(大田原市湯津上支所そば)

お問合せ先/天狗王国まつり実行委員会事務局
☎0287-98-2114

大田原市からの花だより

市URL <http://www.city.ohatawara.tochigi.jp>

水芭蕉

黒羽地区の山間部に20枚あまりの水芭蕉の棚田が広がります。清らかな水が張る田の中で、約2万株の水芭蕉が群生します。

時期／4月上旬～中旬

場所／大田原市北野上1459

お問合せ先／大田原市商工観光課

☎0287-23-8709



西行桜

西行法師が奥州行脚の折、光丸山法輪寺を詣でて境内にあったシダレザクラを見て歌を詠んだとの伝説から「西行桜」の名がついています。

時期／4月上旬～中旬

場所／大田原市佐良土1401

お問合せ先／光丸山法輪寺

☎0287-98-2606



磯上の山桜

栃木県天然記念物に指定されている樹齢300年のヤマザクラ。目通り周囲4.3mの巨樹で傘状に枝を広げ、堂々とした風格があります。開花期間中は地元有志によるライトアップが行われます。

時期／4月中旬～下旬

場所／大田原市両郷地区

お問合せ先／大田原市商工観光課 ☎0287-23-8709



経塚稲荷神社のヒガンザクラ

大田原に春の訪れを告げるシンボリックな桜の木。「おおたわら名木百一選」に選ばれています。開花中はライトアップが行われます。

時期／4月上旬～中旬

場所／大田原市紫塚1丁目

(大田原警察署北側)

お問合せ先／大田原市商工観光課

☎0287-23-8709



大田原市さくら祭

大田原城址にある龍城公園では、4月上旬から中旬にかけて約100本のソメイヨシノが見頃となります。まつり期間中は照明が灯り、夜桜見物も楽しめます。

時期／4月上旬～中旬

場所／龍城公園・龍頭公園

お問合せ先／大田原市観光協会 ☎0287-22-2273



芭蕉の里くろばね桜まつり

黒羽城址公園をメイン会場に桜まつりが行われます。近隣にある芭蕉の広場や「とちぎの道百選」になっている大宿街道にも桜の花が咲き誇り、桜の散策スポットとなっています。

時期／4月上旬～中旬

場所／大田原市黒羽地区

黒羽城址公園及びその周辺、桜の馬場公園

お問合せ先／黒羽観光協会 ☎0287-54-1110



塩谷町からの花だより

さくらフェスタ

町URL <http://www.town.shioya.tochigi.jp>

町の商工会青年部としおや塾が中心となり、若者達が考えた手作りのイベントです。春のひとときをさくらの名所大平崎公園でござしてみたいかでしょうか。開催期間中は満開の桜のライトアップも実施しています。

期日／4月12日～13日(予定)

場所／大平崎公園 ライトアップ18:00～21:00

お問合せ先／塩谷町産業振興課

☎0287-45-2211



特産品情報

完熟林檎ジュース（矢板市）

自家農園で取れた完熟のりんごを100%使用し、ていねいに搾りました。

「大地の滋味を集めた自然の味」を楽しんで下さい。

販売価格／1本（720ml）
500円（税込）

お問い合わせ先／JAしおのや矢板果樹部会
☎0287-43-7057



鹿沼こんにやく（鹿沼市）

こんにやくは、昔から「胃のほうき」と言われその毒素排除の効能により、健康食品の代名詞になっています。鹿沼のこんにやくは、江戸時代後期から1つ1つ手作りされる伝統の味。是非ご賞味下さい。

販売場所／中條商店、秋山商店
永見商店、松儀商店など



スプレー菊（塩谷町）

県内随一の生産量を誇り、優良品種の導入を図り生産性を向上させています。

ふれあいの里しおやで一束350円から400円で購入できます。

お問い合わせ先／ふれあいの里しおや
☎0287-46-0477



ブルーベリージャム（大田原市）

大田原市産ブルーベリーを100%使用した、安全安心のジャムです。

販売場所／道の駅「那須与一の郷」、水遊園直売所

販売価格／1個600円（税込）

お問い合わせ先／大田原市ブルーベリー研究会事務局
大田原市農務課農産園芸係
☎0287-23-8292



そば・エゴマかりんとう（茂木町）

そば粉100%の、そばの風味豊かな“そばかりんとう”

茂木産小麦を使った、そばかりんとうよりも軽い食感とエゴマの香ばしさが漂う“エゴマかりんとう”

販売場所／道の駅もてぎ
そばの里まぎの

販売価格／1袋 250円

お問い合わせ先／道の駅もてぎ ☎0285-63-5671
そばの里まぎの ☎0285-62-0333



ばとうハム（那珂川町）

良質の栃木県産豚をじっくり炭火乾燥し、天然桜材で燻煙しました。肉本来のおいしさが活かしているハムです。

ロース、ボンレス、ショルダー、香辛料を入れたポロニアなど11種類あり、加工組合が運営する田舎レストラン「巴夢」では生ハム寿司や馬刺し、いのしし肉などが味わえます。

お問い合わせ先／田舎レストラン巴夢【はむ】
☎0287-92-3641



ヤーコン（塩谷町）

いまブレイクしているのがヤーコンです。盛夏に黄色い花をつける梨に似た食感をもった南米産のフルーツポテトといったところ。低カロリー・ヘルシーでダイエットメニューに最適です。

販売場所／町内の各直売所
販売価格／1袋100円～200円

お問い合わせ先／塩谷町農業振興課
☎0287-45-2211



「おとめ会」の苺ジャム・ジュース（西方町）

手作りのとちおとめのイチゴジュース・ジャムは、水を一滴も使わず、西方町産の完熟とちおとめだけを使った手作りの無添加商品です。香り高く上品な甘さが楽しめます。

お問い合わせ先／西方町農産物加工組合「おとめ会」
☎0282-92-0855



特産品情報

塩原高原大根(那須塩原市)

夏から秋にかけて出荷される秋の大根は、大きく太いながらもとても瑞々しくおいしいです。

また、目黒のさんま祭には炭焼きさんまの必需品である「大根おろし」のため提供をしています。
販売先/市内道の駅及び直売所



ブルーベリージャム(日光市)

自家農園でとれたブルーベリーの手作りジャムです。合成着色料、香料、ペクチンなど一切使用していませんので、安心してお召し上がりください。地方発送も行ってあります。

販売価格/大(300g) 630円
小(160g) 420円

お問合せ先/福田農園
(日光市森友918-1)
☎0288-22-2022



いもフライ(佐野市)

「蒸したジャガイモを、串に刺して揚げた後、特製ソースをかけて仕上げたもの。甘味とホクホク感のあるジャガイモが、甘すぎないソースとマッチしている。やはり揚げたてがいちばんおいしく、小腹がすいたときほどおいしい。
お問合わせ先/佐野名物いもフライの会事務局
☎0283-22-0905



とちひとみ(那須町)

「とちひとみ」の収穫期は6月下旬から10月下旬で、果肉が硬く糖度が高いのが特徴。夏場でも気温があまり高くない高原500m以上の地域で栽培しています。
販売場所/ふれあいの郷直売所
☎0287-78-7166
販売価格/1パック200円~



中山間地とは

「中山間(ちゅうさんかん)」地域は、山あいには田畑が広がり、棚田をはじめとする昔ながらの田園・山村風景や伝統文化の魅力あふれる素朴であったかな地域です。

四季折々の豊かな自然により私たちに安らぎを与えてくれるだけでなく、森林と共に洪水を防ぐなどいろいろな働き(多面的機能)があります。

そこで、栃木県内の中山間地域を抱える11市町で中山間地域活性化推進協議会を組織し、中山間地域の多面的機能を守り、未来につなぐために、PRや調査研究等いろいろな活動を行っています。

協議会ホームページもぜひご覧ください。

とちぎ中山間散策

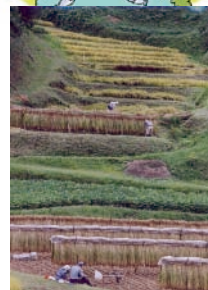
検索

クリック



「とちぎ中山間散策」<http://www.tochinoki.jp>

~美しい風景や豊かな自然・伝統文化とともに、たくさんの体験があなたをまっています。ぜひ中山間地域散策にお出かけください。~



編集 栃木県中山間地域活性化推進協議会 URL:<http://www.tochinoki.jp> 「とちぎ中山間散策」

事務局 茂木町、鹿沼市、那珂川町、栃木県農村振興課 (TEL028-623-2334)

発行日 平成20年3月 ご意見・ご感想をお聞かせください。

〒320-8501 宇都宮市埴田1-1-20 栃木県庁農村振興課内