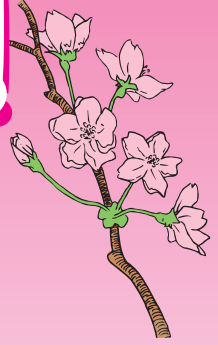


とちぎ ふる里の花・祭り 只今満開中!



金崎のさくら

所在地／西方町大字金崎
見どころ／約1kmに約160本のソメイヨシノが咲く4月上旬の日曜日にはさくらまつりを開催
時期／3月下旬～

弥生祭(やよいさい)

期間／4月13日～4月17日
場所／日光市街、日光二荒山神社、滝尾神社、神橋、本宮神社
見どころ／弥生祭は4月13日～17日まで行われますが、例祭(大祭)は4月17日午前10時より執行されます。11時頃より境内に花家体が繰り込んできます。一番の見ごろは、11時30分頃から行われる名刺交換という儀式的頃で、境内には花家体が揃いとても賑やかです。



ふるさと かわら版

3 2009 MARCH No.47

栃木県中山間地域活性化推進協議会
広報紙(12市町)

佐野市・鹿沼市・日光市・
大田原市・矢板市・那須
塩原市・那須烏山市・西
方町・塩谷町・茂木町・那
須町・那珂川町





鹿沼市の花だより・まつり

市URL <http://www.city.kanuma.tochigi.jp>

千手山さくら・つつじ祭り

千手山公園では、約300本のソメイヨシノが花開く頃、約10日間にわたりさくら祭りが開催されます。さくら祭り期間中には、ライトアップされ、夜桜が楽しめます。

また、5月には約1,000本のつつじが満開になり、毎年多くの人々が訪れます。

園内には観覧車、おとぎ電車などがあり家族連れで楽しめる公園です。

●時 期／4月上旬～5月上旬 ●場 所／千手山公園（鹿沼市千手町2610）

●お問合せ／鹿沼市観光物産協会 TEL 0289-60-2507



あじさいまつり

参道・社殿周囲に植栽された25種、2,500株のあじさいが咲き揃い、杉の緑とすばらしいコントラストを見せます。夕刻から夜には、提灯が燈され薄明かりの中、あじさいが幽玄な雰囲気を醸しだします。

●時 期／6月下旬～7月上旬

●場 所／磯山神社（鹿沼市磯町66）

●お問合せ／鹿沼市観光物産協会 TEL 0289-60-2507



西方町 の花だより・まつり

町URL <http://www.town.nishikata.tochigi.jp/>

金崎のさくらまつり

金崎のさくらは、大正14年（1925年）に皇太子（昭和天皇）のご成婚記念として、金崎の青年団の手によって植えられました。

思川堤防沿いに約1に植栽されている160本の桜の木が4月上旬頃に見ごろとなり、毎年県内外から多くの人達が訪れて桜の下で春を満喫しています。

時 期／4月上旬

場 所／思川河川敷

交通手段／東武金崎駅より徒歩5分

お問合せ／西方町役場産業振興課工商観光係

TEL 0282-92-0316

URL <http://www.town.nishikata.tochigi.jp/>



塩谷町 の花だより・まつり

町URL <http://www.town.shioya.tochigi.jp>

春のお祭り

さくらフェスタ 町の商工会青年部としおや塾が中心となり、若者達が考えた手作りのイベントです。春のひとつきをさくらの名所大平崎公園ですごしてみたいかが

でしょうか。開催期間中は満開の桜のライトアップも実施しています。

期 間／4月2日～4日（予定）

場 所／大平崎公園 ライトアップ18:00～21:00

お問合せ／塩谷町産業振興課 TEL 0287-45-2211

風見神楽 栃木県指定無形文化財。毎年4月の第1日曜日に東護神社に奉納されている。栃木県の太々神楽の中でも古い歴史と伝統を誇るもののひとつである。この神楽の演目は、「総礼の舞」にはじまり、「岩戸の舞」を中心演目とし、「大黒の舞」で終わる36座の神楽で神田流岩戸神楽の流れをくむものである。この神楽の見所は、古事記の神話を黙劇化した岩戸開きのシーンで、勇壮かつ壮大に演じられている。また、恵比寿の舞は、恵比寿様が鯛を釣り上げるユーモラスな舞。なお、笛・太鼓・踊りはすべて口伝で伝えられている。





大田原市の花だより・まつり

市URL <http://www.city.ohatawara.tochigi.jp>

1. 花便り（花見スポット）

【水芭蕉】黒羽地区の山間部に20枚あまりの水芭蕉の棚田が広がります。清らかな水が張る田の中で、約2万株の水芭蕉が群生します。

時期／4月上旬～中旬

場所／大田原市北野上1459

お問合せ／大田原市商工観光課

TEL 0287-23-8709

FAX 0287-23-8697



【西行桜】西行法師が奥州行脚の折、光丸山法輪寺を詣でて境内にあったシダレザクラを見て歌を詠んだとの伝説から「西行桜」の名がついています。

時期／4月上旬～中旬

場所／大田原市佐良土1401

お問合せ／光丸山法輪寺

TEL 0287-98-2606



【磯上の山桜】栃木県天然記念物に指定されている樹齢300年のヤマザクラ。目通り周囲4.3mの巨樹で傘状に枝を広げ、堂々とした風格があります。開花期間中は地元有志によるライトアップが行われます。

時期／4月中旬～下旬

場所／大田原市両郷地区

お問合せ／大田原市商工観光課

TEL 0287-23-8709

FAX 0287-23-8697



【経塚稲荷神社のヒガンザクラ】大田原に春の訪れを告げるシンボリックな桜の木。「おおたわら名木百一選」に選ばれています。開花中はライトアップが行われます。

時期／4月上旬～中旬

場所／大田原市紫塚1丁目
(大田原警察署北側)

お問合せ／大田原市商工観光課

TEL 0287-23-8709

FAX 0287-23-8697



2. 春のお祭り

【大田原市さくら祭】

大田原城址にある龍城公園では、4月上旬から中旬にかけて300本をこえるソメイヨシノが見頃となります。まつり期間中は照明が灯り、夜桜見物も楽しめます。

時期／4月上旬～中旬

場所／龍城公園・龍頭公園

お問合せ／大田原市観光案内所

TEL 0287-54-1040

FAX 0287-54-1159



【屋台まつり】

花鳥・唐獅子などが精巧な技法で彫りこまれた華やかな屋台が市内中心部である金燈籠交差点を中心に練り歩きます。9台の屋台が一堂に会して行う「ぶっつけ」は迫力満点です。

日時／4月18日（土）宵まつり

19日（日）本まつり

※「ぶっつけ」は夜6時頃から行われます。

場所／大田原市中央 金燈籠交差点（国道400号と国道461号の交差点）

お問合せ／大田原市屋台まつり実行委員会
(大田原商工会議所内)

TEL 0287-22-2273 FAX 0287-23-7643



【天狗王国春まつり】

那珂川の自然や魚に親しんでもらうことを目的に、小学6年生以下を対象にマスのつかみ取りを行います。

日時／4月19日（日） 11時から

場所／大田原市湯けむりふれあいの丘せせらぎ広場
(大田原市湯津上支所そば)

お問合せ／天狗王国まつり

実行委員会事務局

(湯津上商工会内)

TEL 0287-98-2527



【芭蕉の里くろばね桜まつり】

黒羽城址公園をメイン会場に桜まつりが行われます。近隣にある芭蕉の広場や「とちぎの道百選」になっている大宿街道にも桜の花が咲き誇り、桜の散歩スポットとなっています。

時期／4月上旬～中旬

場所／大田原市黒羽地区

黒羽城址公園及びその周辺、桜の馬場公園

お問合せ／大田原市観光案内所

TEL 0287-54-1040

FAX 0287-54-1159



那須烏山市の花だより・まつり

市URL <http://www.city.nasukarasuyama.lg.jp>

藤田地区の菜の花畑

時期／4月下旬
ブロックローテーションの休耕田を活用した、面積7ヘクタールの菜の花畑です。※ブロックローテーションとは、田畑輪換の一形態で、地域内の水田を数ブロックに区分し、1年ごとに転作をし、地域内全てのブロックを循環する形態をいう。



那珂川町 の花だより・まつり

町URL <http://www.town.tochigi-nakagawa.lg.jp>

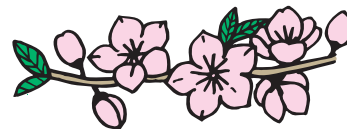
花の風まつり2009

花の風まつりには、メイン会場がありません。3つの美術館はもとより、お寺・商店や民家の軒先、川岸や池のほとりなど60数箇所です。多発的に開催される小さなお祭りやおもてなしの集合イベントです。陶芸、竹芸、絵画、彫刻、書など大小の展覧会、押し花やフラワーアレンジメントの体験、白藤の下でのお茶会やコンサート、自然体験等々が開催され、公共施設や商店のほか、民家の軒先が無料の休憩処となっており、来られた方々をおもてなしいたします。あっちで笑い！こっちで感動！そして疲れたら温泉でひと休み。あなたもひとつの花となって那珂川町の風に吹かれてみてください。

期間／ゴールデンウィーク中 開催地 那珂川町全域

主催／花の風まつり実行委員会（賛同者の総称）

詳細／ホームページ <http://ludens.in/hana-kaze/>



乾徳寺の白藤

馬頭広重美術館北側にあるお寺では、樹齢200年の白藤が4月下旬より5月上旬にかけて見ごろを迎え、真白な花房はやや大きく、香りが境内いっぱい漂います。

見頃／GW中 場所／乾徳寺（馬頭広重美術館北側）

那須塩原市 の花だより・まつり

市URL <http://www.city.nasushiobara.lg.jp>

さくら祭

黒磯公園から那珂川河畔公園の周辺はさくらの名所です。園内には300本を超えるさくら（ソメイヨシノ、サトザクラ、ヤエザクラ）があり、開花時期には見事な姿を見せてくれます。その他、かたくりの花の群生地があり、多くの人たちが訪れます。散策を楽しむもよし、さくらの花の下で杯を傾げるもよし。思い思いの時間をすごしてください。

まつり期間中は、夜間はボンボリに明かりが灯り、夜桜を楽しむことができます。

時期／4月上旬～中旬 場所／黒磯公園・那珂川河畔公園

お問合せ／黒磯商工会 TEL 0287-62-0373



塩原温泉ぼたん祭り

一年で最も爽やかや季節。2000株を超える「ぼたん」がいっせいに花を付け、妙雲寺の境内をうめつくします。その艶やかで美しい姿は訪れる人の心を癒してくれます。

期間／5月8日（金）～5月31日（日）

場所／妙雲寺

入園料／400円～200円
（花の咲き具合により変動）

お問合せ／塩原温泉観光協会
TEL 0287-32-4000



さなぶり祭り

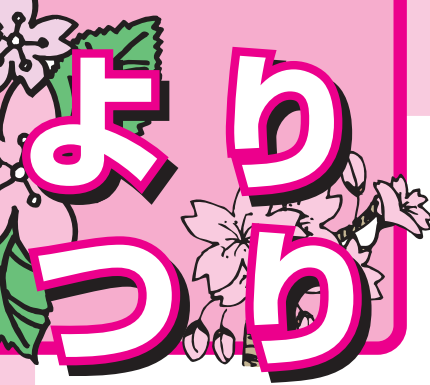
塩原地区で生産された食材を中心に調理した各種模擬店が出店されます。ゲームや柏餅作り体験コーナー、ショーなど楽しいイベントを用意しております。

時期／5月末

場所／アグリバル塩原

お問合せ／（財）那須塩原市農業振興公社塩原支所
TEL 0287-35-4401





日光市の花だより・まつり

市URL <http://www.city.nikko.lg.jp>

花の渡良瀬公園

足尾地域にありかつて「花の渡良瀬」とよばれ、住民から親しまれていた地区を平成12年に整備公園化した桜が咲き誇る名所として地元から親しまれている。
お問合せ/足尾総合支所産業観光課
TEL 0288-93-3116



丹勢山のヤマツツジ

日光市丹勢山(標高1,398m)山頂付近にはヤマツツジ群落が自生しており、5月中旬から薄ピンク色に咲き誇る花は、見事である。山頂までは林道が通っており歩きながら奥山の自然も散策できます。
お問合せ/日光総合支所農林課
TEL 0288-54-1113



佐野市 の花だより・まつり

市URL <http://www.city.sano.lg.jp>

憩い館 感謝祭

日時/4月29日(水) 昭和の日午前11時~午後3時
場所/憩い館(下彦間町)
交通: 県道桐生田沼線から県道飛駒足利線に入りすぐ

内容/そばの販売(定価の半額)、農産物直売、卵のつかみ取り・金魚すくい(各先着300人、午前10時30分から整理券配布します。)
お問合せ/憩い館(土・日・祝日 午前11時から午後3時のみ)
TEL 0283-65-0153



鯉来まつり

日時/5月3日(日)
午前10時~午後3時
場所/根古屋森林公園(飛駒町)
交通: 国道293号上町西交差点を北進し、最初の信号左折16km
内容/ふるまいそば・草もち(各先着300人)味噌・農産物直売、模擬店多数
お問合せ/根古屋亭(土・日・祝日 午前8時~午後3時のみ)
TEL 0283-66-2218



鯉来まつりのこいのぼり

新茶まつり

期間/平成21年5月22日(金)~24日(日)
午前9時~午後4時
場所/秋山地内 茶畑(秋山町) あきやま学寮 体験館(秋山町)
交通: 県道秋山葛生線仙波交差点を秋山方面へ10km
内容/5月22日(金) 茶摘み (一般体験有り)
5月23日(土) 茶摘み (//)
// 製茶 (//)
5月24日(日) 製茶 (//)
// 新茶販売、その他
お問合せ/秋山の里協議会 TEL 0283-87-0022



製茶の様子

菜蟲館8周年記念セール

日時/5月2日(土)
午前9時~午後3時
場所/菜蟲館(柿平町)
交通: 県道秋山葛生線仙波交差点を秋山方面へ3km
内容/地元野菜、山菜、手作り味噌、饅頭、漬物、赤飯、切り餅、ざるそばなどの販売 模擬店あり
○サービス特典
1) 1,000円以上お買い上げの玄米3合プレゼント(先着200人)
2) 花の苗プレゼント(先着300人)
3) 手作り味噌100円引き(800g入り600円が500円になります。)
お問合せ/菜蟲館(土・日・祝日 午前9時~午後3時のみ)
TEL 0283-87-0038



万葉自然公園かたくりの里

万葉集にも詠まれた三叢山の北斜面に、およそ150万株のかたくりの群生を見ることができます。また、開花期に合わせて茶席や絵の展示などのイベントが行われます。
時期/3月中旬~4月上旬
場所/万葉自然公園かたくりの里 町谷町112-1
お問合せ/観光課 TEL 0283-61-1129



蓬山春まつり

日時/4月26日(日)
午前10時~午後3時
場所/蓬山ログビレッジ(作原町)
交通: 国道293号上町西交差点を北に18km
内容/ふるまいそば(先着300人、午前10時から整理券配布します。)まんじゅう配布(200個 正午から配布します。)モチ、卵のつかみ取り(数に限りあります。)
お問合せ/蓬山ログビレッジ管理棟(火曜定休)午前8時30分~午後5時
TEL 0283-67-1139



満願寺の枝垂桜

赤見町大門にある満願寺の山門右手にあるこの桜は、樹齢約200年といわれ、樹高約15m、目通り2.5mの大木です。高い幹から細い枝が四方に垂れ下がり、淡紅色の花が咲きます。
時期/4月上旬
場所/赤見町3223
お問合せ/観光課 TEL 0283-61-1129



花だより まつり



城山公園のさくら



和の道のさくら並木

茂木町 の花だより・まつり

茂木町さくらマップ

4月上旬～中旬にかけて、茂木町ではさくらが見ごろになります。春の陽気に誘われて、茂木町を散策してみたいはいかがでしょうか。



千本城址のさくら



茂木町さくらマップ

さくらの見ごろ
4月上旬～中旬

お問合せ／茂木町商工観光課
TEL 0285-63-5644

町URL <http://www.town.motegi.tochigi.jp>

那須町 の花だより・まつり

道の駅東山道伊王野 「五月まつり」

新緑がまぶしく感じられる季節の中、道の駅東山道伊王野において「五月まつり」が催されます。会場では、アイソの炭火焼の販売や物産センター

や食堂のレシート提示で福引に参加できます。また、道の駅北側の三蔵川では、鮎の稚魚放流を行います。ご来場いただいたお子様には、綿菓子の無料サービスもありますので、ご家族でぜひご来場ください。

日 時／5月5日(火)午前10時～午後3時 雨天決行

場 所／那須町大字伊王野 TEL 0287-75-0653 FAX 0287-75-0665

URL <http://michinoeki-tosando.jp/>

最寄りの施設・観光場所／東北自動車道 那須ICから30分



町URL <http://www.town.nasu.tochigi.jp/>

矢板市 の花だより・まつり

春のお花見スポット

★矢板武記念館(矢板市本町) 庭園内にある樹齢180年のシダレザクラは矢板市の天然記念物に指定され、樹形、樹勢、花付きともに市内第一の銘木です。開花時期にはライトアップを実施します。



時 期／4月初旬 開館時間 9:30～16:00 ※ライトアップ期間は21時まで開館

休 館 日／月・火曜日(この日が休日の場合はその翌日)、祝日の翌日(土・日・祝日の場合は開館)

入 館 料／一般100円、小・中学生50円 ※20人以上の場合、団体割引あり。駐車場は矢板市役所駐車場をご利用ください。

お問合せ／矢板市生涯学習課 TEL 0287-43-6218 矢板武記念館 TEL 0287-43-0032

★御前原公園(矢板市早川町)

御前原公園は、平安末期から鎌倉初期の居城跡です。公園内にある約180本のサクラが咲き競います。

時 期／4月上旬～中旬

お問合せ／矢板市観光協会

TEL 0287-43-0272

矢板市商工林業観光課

TEL 0287-43-6211



★長峰公園(矢板市中)

■サクラ 大小約150本のサクラが咲き乱れ、芝生広場を囲む45,000株ものシバザクラの花壇とともに公園全体をピンク色に染めます。開花時期には100本のぼんぼりやナイター設備でライトアップされ、昼夜を問わずお花見やウォーキングの人たちの目を楽しませてくれます。

時 期／4月上旬～中旬

■ツツジ 約3,000株のヤマツツジが公園全体を真っ赤に染めます。また、アカヤシオツツジやクルメツツジなど、ヤマツツジ以外のツツジを楽しむこともできます。シンボルタワーからは、遠く高原山、日光連山を望むことができます。

時 期／4月下旬～5月上旬

お問合せ／矢板市観光協会

TEL 0287-43-0272

矢板市商工林業観光課

TEL 0287-43-6211

★八ヶヶ原(矢板市下伊佐野)

八ヶヶ原は、高原山の東中腹に広がる標高1,000～1,200mの大地です。5月下旬～6月中旬にかけて、約20万株のレンゲツツジの群生があたりを朱色に染めます。レンゲツツジのほかにアカヤシオツツジ(5月上旬)、トウゴクミツバツツジ(5月中旬)ゴヨウツツジ(5月下旬)、ヤマツツジ(5月上旬～6月上旬)なども楽しめます。大間々の展望台からは那須連山はもちろん、関東平野が一望に見渡せます。

時 期／5月上旬～6月中旬※レンゲツツジの最盛期には、学校平から大間々までの道路が大変混雑します。

お問合せ／矢板市観光協会

TEL 0287-43-0272

矢板市商工林業観光課

TEL 0287-43-6211

最寄りの施設 ・川崎城跡公園(梅)
・木幡神社(桜)



特産品

「大田原銘酒六つ蔵 6本セット」(大田原市)

大田原市は県内で最も多くの酒蔵が営む「地酒のまち」です。おいしくて安全な地下水と優れた品質の酒米を用いて醸した「大田原の地酒」はやさしい味わいで地元はもちろん、首都圏等でも人気が高い隠れた名品です。それぞれ特徴のある「大田原の地酒」の飲み比べをお楽しみください。

お問合せ／大田原市の地酒とまちおこし研究会

脇村本店 TEL 0287-22-2239



美たまるカステラ&焼酎(鹿沼市)

★美たまるカステラ

生産量で全国有数のハトムギの産地である鹿沼産材の粉を使用し、ハトムギ焼酎「美たまる」がたっぷりしみこんだカステラです。

★焼酎

かめま産のハトムギを使ったハトムギ焼酎「美たまる」「ハトムギ美人」、さつまいもを使った焼酎「美ろく」、粟を使ったあわ焼酎「粟のしずく」があり、3種4様の味が楽しめます。



スプレー菊(塩谷町)

県内随一の生産量を誇り、優良品種の導入を図り生産性を向上させています。

ふれあいの里しおやで一束 350円から400円で購入できます。

お問合せ／ふれあいの里しおや

TEL 0287-46-0477



茂木産エゴマ油を使った“えごまサプリ”が好評販売中！(茂木町)

茂木産エゴマ油100%の“えごまサプリ”

えごまに含まれる α -リノレン酸は善玉コレステロールを増やし、高肥血症・高血圧・ガン予防、アレルギー症状の緩和に効果があるとされています。

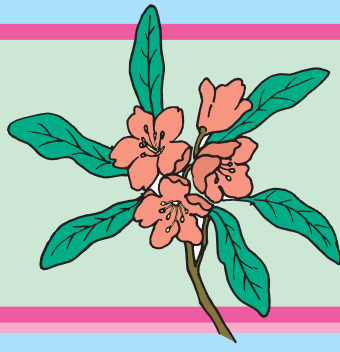
道の駅もてぎで好評販売中です！

120粒(約1ヶ月)入り 2,940円

お問合せ(販売場所)／

道の駅もてぎ TEL 0285-63-5671





春花秋燈 四 ～栃木県

あわの「城山公園つつじまつり」

粟野城の跡地に造られた公園内には、2万株のつつじが咲き誇る中、様々なイベントが開催されます。散策コースや全長115mの「城山スカイローラー」は子供たちに大人気。

- 時 期／4月下旬～5月上旬
- 場 所／城山公園(口栗野1631-2)
- お問合せ／市経済部商工観光課
TEL 0289-63-2189



鹿沼さつき祭り&花火大会

市の花「さつき」を約300点展示する「大展示会」をはじめ、数万本のさつきの展示即売会や特産品の販売もあり、全国最大級の「さつき」のイベントです。

また、「鹿沼さつき祭り」開催初日には、約12,000発の花火が夜空を彩ります。

■鹿沼さつき祭り

- 日 時／5月30日(土)～6月8日(月)
午前9時～午後6時まで
- 場 所／第1会場 鹿沼市花木センター
第2会場 上都賀農協鹿沼花木センター
東武日光新鹿沼駅、JR日光線鹿沼駅から
期間中無料送迎バス運行
- お問合せ／鹿沼さつき祭り実行委員会
(鹿沼市花木センター)
TEL 0289-76-2310

■花火大会

- 日 時／5月30日(土)午後7時～※雨天順延
- 場 所／黒川河川敷
- お問合せ／花火大会実行委員会事務局
TEL 0289-63-2179



出会いの森いちご園

出会いの森いちご園は全国初の可動式ベンチ栽培によるバリアフリー完備のいちご園です。どなたでも安心していちご摘みが楽しめます。

- 開園期間／21年1月3日～5月下旬まで
- 営業時間／10:00-4:30(最終受付PM4:00)
- 栽培品種／とちおとめ、とちひめ
- お問合せ／出会いの森いちご園
TEL 0289-60-0175

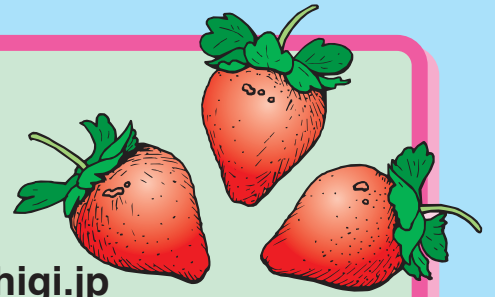
※時期により入園料が変更になりますのでご来園の際は、前もってお電話でお問い合わせ(予約)ください。



季彩のまち 鹿沼

鹿沼市～

市URL <http://www.city.kanuma.tochigi.jp>



農村レストラン

鹿沼市は昔から、うまい“そば”の郷として知られていましたが、平成18年1月の合併により、そばの作付面積及び生産量が県内第1位となりました。

清らかな水と上質な“玄そば”から生まれる「鹿沼そば」は、こしの強さと気高い香りの“三たてそば”（挽きたて・打ちたて・茹でたて）をご賞味ください。

■そばの里永野

下永野1314
TEL 0289-84-0078
土・日祝日営業
平日15人以上予約可

■清流の郷かすお

下粕尾1308-1
TEL 0289-83-0012
休日：火曜日

■そば処 久我

上久我27-1
TEL 0289-65-8787
休日：月曜日
かぬま手づくりの里

■遊の郷

入粟野994-2
(つつじの湯館内)
TEL 0289-86-7005
休日：火曜日



MAP



話題

イノシシ食肉加工施設 着手 (那珂川町)

～イノシシとの新しい関係 GIVE AND TAKE～

那珂川町では、有害鳥獣として捕獲されるイノシシを食肉加工して特産品として有効利用するべく、町営のイノシシ肉加工処理施設を建設中です。

衛生面その他の諸問題をクリアして、那珂川町和見地内において、12月に建設工事を着手し、3月の完成予定です。

施設では食肉加工処理を行い、町内の道の駅や温泉旅館、レストランなどで地元産イノシシを使った料理や加工品を提供予定で、今後近隣市町の協力を頂きながら、原料となるイノシシの供給体制や販路開拓を進めます。

4月からは、中山間地域の農作物を荒らしているイノシシに、特産品の原料としての活躍の場が用意されることとなります。



◎ 「とちぎ中山間地域の集い」が開催されました

去る平成21年1月18日（日）、塩谷町の塩谷中学校を会場として、栃木県と栃木県中山間地域活性化推進協議会共催による『とちぎ中山間地域の集い』が開催されました。

県内中山間地域で農地保全に取り組む関係者や、農業を勉強している学生など約350名が参加し、大変な盛況ぶりでした。

まず、基調講演として、塩谷町でバリアフリー鉄道農園を運営している水野雅章さんによる、栃木県や塩谷地域の地域資源を1ターンの視点で捉えた講演や町担当者とのトークショー、基調演奏として、那珂川町在住の「馬頭の歌姫」こと岡倉ゆかりさんによる美しい里山の情景が浮かぶ様なコンサートが行われました。

続いて、県内の中山間地域等直接支払制度を活用している事例として、日光市宮小来川集落協定の多様な地域振興活動、那須町大深堀集落協定の都市住民との交流、矢板市第二農場集落協定と茂木町山内甲集落協定の市町を越えた集落間交流について事例発表がありました。

この制度が平成21年度で完了となることから、県中山間地域活性化推進協議会から制度の継続要望が提案され、会場割れんばかりの拍手で承認され、国に対して要望書を提出することになりました。

また、各農業系高校・大学などの取り組みや、県内中山間地域の特産品、当協議会による湿田に適した高付加価値作物マコモタケなどの紹介展示があり、参加者の皆さんは興味深そうに見学されていました。



中山間地域活性化推進協議会ホームページをご活用ください

とちぎ中山間散策 検索 クリック

「とちぎ中山間散策」では、栃木県の中山間地域の魅力を発信しております。

また、自分の訪れたい場所を目的別に検索をすることが可能です。

もし、温泉に行きたいと思ったら **温泉** をクリック。特産品を買いたいな・食事処を探したいと思ったら **買** をクリック。きっとあなたにあった場所を見つけることができるでしょう。

ぜひ「とちぎ中山間散策」をご活用頂き、オリジナルの散策プランを立ててみてはいかがでしょうか。そして **ロコミ** をクリックして、中山間を散策した感想をご記入ください。

みなさまのお越しをお待ちしております。

～お花見場所案内～

- 1 八方が原／矢板市
- 2 矢板武記念館／矢板市
- 3 長峰公園／矢板市
- 4 御前原公園／矢板市
- 5 城山公園／茂木町
- 6 千本城址／茂木町
- 7 和の道／茂木町
- 8 五月まつり／那須町
- 9 万葉自然公園かたくりの里／佐野市
- 10 満願寺の枝垂桜／佐野市
- 11 丹勢山のヤマツツジ／日光市
- 12 花の渡良瀬公園／日光市
- 13 黒磯公園／那須塩原市
- 14 乾徳寺の白藤／那珂川町
- 15 藤田地区の菜の花畑／那須烏山市
- 16 水芭蕉／大田原市
- 17 西行桜／大田原市
- 18 磯上の山桜／大田原市
- 19 経塚稲荷神社のヒガンザクラ／大田原市
- 20 大平崎公園／塩谷町
- 21 金崎のさくら／西方町



編集 栃木県中山間地域活性化推進協議会 URL : <http://www.tochinoki.jp> 「とちぎ中山間散策」

事務局 茂木町、鹿沼市、那珂川町、栃木県農村振興課 (TEL 028-623-2334)

発行日 平成21年3月 ご意見・ご感想をお聞かせください。

〒320-8501 宇都宮市埴田1-1-20 栃木県庁農村振興課内