

茂木町の話

町URL <http://www.town.motegi.tochigi.jp/>

ゆずぽん酢しょうゆ

茂木町産のゆず果汁を贅沢に使い、おろし大根も加えてさっぱり感がアップ！
しゃぶしゃぶ、サラダ、豆腐、天ぷらなど何にでも使える道の駅もてぎ限定販売
の万能調味料です。

380ml入1,000円、180ml入525円でお買い得！
問い合わせ/道の駅もてぎ ☎ 0285-63-5671
☎ 0285-63-5681



鎌倉山の雲海

場所/茂木町九石地区 鎌倉山山頂
見頃/10月下旬~12月まで、よく晴れた早朝に見られます。



～掲載場所案内～

- 1 佐野市 佐野市そばまつり
場所/佐野市田沼グリーンスポーツセンター
- 2 佐野市 蓬山秋まつり
場所/作原町 蓬山ログビレッジ
- 3 佐野市 仙波地区新そばまつり
場所/仙波町 高齢者センター
- 4 佐野市 根古屋森林公園まつり
場所/飛駒町 根古屋森林公園
- 5 佐野市 憩い館新そばまつり
場所/下彦間町 憩い館
- 6 佐野市 そば処「なのはな」新そばまつり
場所/植下町 そば処「なのはな」
- 7 鹿沼市 第3回そば天国「鹿沼そば味比べ」
場所/花木センター
- 8 鹿沼市 鹿沼ぶっかけ秋祭り
場所/鹿沼市街(今宮神社周辺)
- 9 日光市 第15回日本そば博覧会「2009日光そばまつり」
場所/日光たいや川公園オートキャンプ場及びインフォメーションエリア
- 10 日光市 光輝く氷のぼんぼりとかまくら祭
場所/湯西川温泉街ほか
- 11 矢板市 川崎城跡公園 光と音のあんどんまつり
場所/川崎城跡公園 自然観察ふれあい広場
- 12 矢板市 つつじの郷やいた ともなりまつり
場所/矢板市役所駐車場周辺
- 13 那須烏山市 国見みかん園・夢大地応援団募集地区
場所/那須烏山市国見地区
- 14 那須烏山市 大木須新そばまつり・夢大地応援団募集地区
場所/那須烏山市大木須(オオムラサキ公園)
- 15 那珂川町 第6回広重紅葉まつり
場所/那珂川町馬頭広重美術館周辺
- 16 大田原市 大田原市産業文化祭
場所/栃木県立東北体育館
- 17 大田原市 くらぼね秋まつり
場所/那珂川公園
- 18 大田原市 佐久山紅葉まつり
場所/御殿山公園
- 19 塩谷町 尚仁沢はーとらんど秋の収穫祭
場所/尚仁沢はーとらんど



編集 栃木県中山間地域活性化推進協議会URL: <http://www.tochinoki.jp/> 「とちぎ中山間散策」

事務局 茂木町、鹿沼市、那珂川町、栃木県農村振興課 (☎ 028-623-2334)

発行日 平成21年9月 ご意見・ご感想をお聞かせください。

〒320-8501 宇都宮市塙田1-1-20 栃木県庁農村振興課内

中山間を知る・秋冬



鹿沼ぶっかけ秋祭り(鹿沼市) 本文P.3

ちゅうさんかん 中山間とは…

山あいに田畑が広がる昔ながらの田園・山村地域です。

四季折々の豊かな自然と美味しい水や食料の供給源であり、洪水などを防いでくれています。



紅の吊橋(那須塩原市)

ふるさと がわら版

9 2009 SEPTEMBER No.49

栃木県中山間地域活性化推進協議会
広報紙(12市町)

佐野市・鹿沼市・日光市・
大田原市・矢板市・那須
塩原市・那須烏山市・西
方町・茂木町・塩谷町・那
須町・那珂川町



安足地方そば祭り

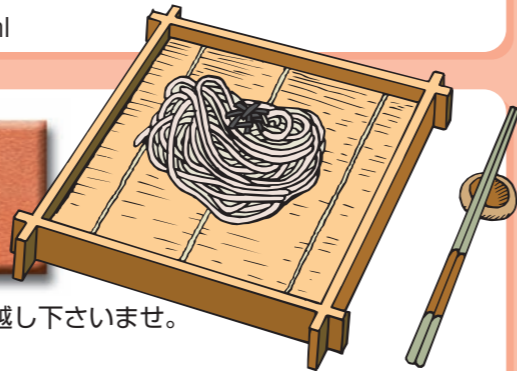
足利・佐野両市において、佐野市内の農村レストランや各市内のそば店、農産物直売所等が一堂に会したそば祭りを開催します（各市そば祭り同時開催）。足利、佐野の美味しいそばの食べ歩きをお楽しみください。そば打ち体験コーナーもあります（要予約）。みなさまのお越しをお待ちしております。

第4回 佐野市そばまつり（佐野市）
日 時／10月10日(土)、11日(日) 午前10時～午後3時
場 所／佐野市田沼グリーンスポーツセンター
※「佐野市農村レストランスタンプラリー」開催中！

第5回 足利そば祭り（足利市）
日 時／11月7日(土)、8日(日) 午前10時30分～午後3時
場 所／足利市とうこうコミュニティセンター、あずま児童公園

問い合わせ／安足地方そばの郷づくり推進協議会
(事務局：安足農業振興事務所振興課)
☎ 0283-22-2355

安足農業振興事務所のホームページ
URL http://www.pref.tochigi.lg.jp/system/desaki/desaki/ansoku_top.html



鹿沼市のまつり

市URL <http://www.city.kanuma.tochigi.jp/>

第3回 そば天国「鹿沼そば味比べ」

鹿沼そば認証店が一堂に会し、「鹿沼そば」を提供します。
日 時／12月5日(土)、6日(日) 午前10時～午後3時
会 場／花木センター
問い合わせ／鹿沼そば振興会事務局（鹿沼市経済部観光交流課内）
☎ 0289-63-2188



鹿沼ぶっつけ秋祭り

国の重要無形文化財に指定された、鹿沼ぶっつけ秋祭りは、江戸時代から残る、巡覧豪華な彫刻屋台が町を練り歩きます。両日行われるお囃子の競演「ぶっつけ」祭りは最高潮を迎えます。
日 時／10月10日(土)、11日(日)
場 所／鹿沼市街（今宮神社周辺）
問い合わせ／鹿沼ぶっつけ秋祭り実行委員会（鹿沼市経済部観光交流課内）
☎ 0289-63-2303



佐野市の新そば祭り

おいしい新そばが皆さんをお出迎えいたしますので、ご家族と一緒にぜひお越し下さいませ。

〔蓬山秋まつり〕
日 時／11月1日(日) 午前9時～午後2時
会 場／蓬山ログビレッジ（作原町）
内 容／ふるまいそば（先着300人）、もちつき、農産物直売など
問い合わせ／蓬山ログビレッジ管理棟（火曜日定休）
☎ 0283-67-1139

〔仙波地区 新そばまつり〕
日 時／11月8日(日) 午前10時～午後2時
会 場／高齢者センター（仙波町）
内 容／野菜直売、そば粉販売、屋外かけそば販売、生そば・手作りみそ等の販売
問い合わせ／高齢者センター（土・日・祝日 午前9時～午後3時）
☎ 0283-86-2918

〔根古屋森林公園まつり〕
日 時／11月15日(日) 午前10時～午後3時
会 場／根古屋森林公園（飛駒町）
内 容／ふるまいそば、まんじゅう（先着300人）、農産物・手作り味噌・飛駒和紙の販売、その他模擬店多数、たまごのつかみどり、もちつき大会
問い合わせ／根古屋亭（土・日・祝日 午前11時～午後3時）
☎ 0283-66-2218

〔憩い館新そばまつり〕
日 時／11月23日(月・祝) 午前11時～午後3時
会 場／憩い館（下彦間町）
内 容／ふるまいそば（先着300人）、農産物直売など 午前10時から整理券を配布します。そばを召し上がった方にくじ引きで粗品を進呈します。
問い合わせ／憩い館（土・日・祝日 午前11時～午後3時）
☎ 0283-65-0153

〔そば処「なのはな」新そばまつり〕
日 時／11月21日(土)～11月23日(月・祝) 午前11時～午後3時
会 場／そば処「なのはな」（植下町）
内 容／地元産新そばの提供、粗品進呈
問い合わせ／そば処「なのはな」（水曜日定休）
☎ 0283-20-1188



大田原市のまつり

市URL <http://www.city.ohawara.tochigi.jp/>

大田原市産業文化祭

栃木県立県北体育館をメイン会場に、企業・団体・サークルの紹介コーナーや市内児童生徒の作品展示が行われます。また、サブアリーナや野外イベント会場では各種演奏会や伝統芸能の披露やキャラクターショー等のイベントが催されます。
日 時／11月7日(土)、8日(日) 午前10時～午後4時まで
場 所／栃木県立県北体育館、美原公園、JAなすの大田原支店
問い合わせ／大田原商工会議所 ☎ 0287-22-2273
URL <http://www.ohawaracci.or.jp/>



芭蕉の里くろばね秋まつり

黒羽地区内の各種団体が連携し、住民の豊かな創造性を発揮できるイベントとして開催されます。商工会をはじめとする各種団体による作品や製品の展示がメインに行われ、合同開催となる「JAまつり」と併せて楽しむことができます。
日 時／11月14日(土)、15日(日) 午前9時～午後4時まで
場 所／那珂川河川公園
問い合わせ／黒羽商工会 ☎ 0287-54-0568
URL <http://kurobane.shokokai-tochigi.or.jp/>



佐久山紅葉まつり

推定樹齢約170年のイロハモミジ(大田原市名木百選)など公園内のモミジがライトアップされ、カメラマンも多数訪れます。15日(日)には野点茶会や福原餅つき唄等のイベントが行われます。
日 時／11月10日(火)～30日(月)
※ライトアップは午後5時～9時30分まで
場 所／御殿山公園
問い合わせ／佐久山地区活性化協議会 ☎ 0287-23-1391(永井会長宅)



日光市のまつり

市URL <http://www.city.nikko.lg.jp/>

第15回日本そば博覧会「2009日光そばまつり」

今年は、日本そば博覧会として開催、全国の有名そば処が出店します。
素人段位認定大会は4段位大会を開催する他、地産地消フェアや、連日お楽しみくじ大抽選会、また、韓国そば普及団体との友好提携調印式や、韓国そばブースの出店もあります。

食べる 市内はもちろん、全国各地のそば処が出店し、自慢の味を披露。そばの食べ比べをお楽しみください。

体験する そば打ち講師による、そば打ち体験教室が開催されます。自分で打ったそばは格別です。お気軽に参加してください。

見る そば道具や日光の物産店が多数出店。ステージでは、郷土芸能などの各種アトラクションを開催します。

日時／平成21年10月31日(土)～11月3日(火・祝) 4日間 午前10時～午後3時
場所／日光だいや川公園オートキャンプ場及びインフォメーションエリア
東武下今市駅、東武日光駅、JR今市駅、JR日光駅より無料シャトルバス送迎あり
※会場へのペットの連れ込みはできません
問い合わせ／日光そばまつり実行委員会
☎ 0288-21-5170



光輝く氷のぼんぼりとかまくら祭

湯西川温泉の冬の風物詩。舞い降りる雪の中に浮かぶ氷のぼんぼりのほのかな灯と暖かいかまくらの中で風情を楽しむことができます。昼間は、かまくら体験や、ソリ遊びやなどを楽しめます。夕暮れとともに氷のぼんぼりに灯がともされ、かまくらがライトアップされて会場は幻想的な雰囲気に包まれます。また、期間中の毎週土曜日・日曜日には、沢口河川敷、平家集落のミニかまくらにも灯がともされます。

日時／平成22年1月下旬～2月下旬
9:00～16:00
ライトアップ 17:30～21:00
場所／湯西川温泉街ほか
問い合わせ／実行委員会事務局 湯西川温泉旅館組合
☎ 0288-98-0885



矢板市のまつり

市URL <http://www.city.yaita.tochigi.jp/>

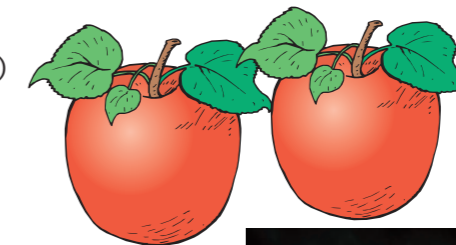
川崎城跡公園 光と音の あんどんまつり

5,000個のあんどんの光と音楽でみなさまをお迎えします。
日時／9月26日(土)
(雨天時9月27日(日)に順延)
16:00～ 物産展
17:30～ イベントスタート
場所／川崎城跡公園 自然観察ふれあい広場
問い合わせ／川崎城跡公園再生市民会議 (矢板市都市整備課内)
☎ 0287-43-6213



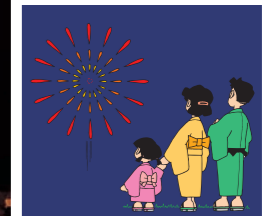
りんご狩り

矢板市では、JAしおのや矢板果樹部会に加入しているりんご園が22箇所あり、りんごの栽培面積・収穫量とも県内 No.1です。もぎたてのりんごをぜひ、ご賞味ください。
開園時期／10月～11月
入園料／1人 300円 (試食付)
問い合わせ／JAしおのや矢板果樹部会 (事務局)
☎ 0287-44-2312



～つつじの郷 やいた花火大会2009～

多数の花火が秋の夜空を彩ります。
日時／10月3日(土) 15:00～20:00
※小雨決行・荒天時は4日(日)に順延
会場／城の湯温泉センター周辺
内容／第1部 「ファミリータイム」 (午後3時～6時00分)
第2部 「花火大会」 (午後7時00分～8時00分)
問い合わせ／「やいた花火大会2009」実行委員会事務局
☎ 0287-43-1755
URL <http://www.yaita-machiken.net/hanabi/>



つつじの郷やいた ともなりまつり

矢板市の初代川崎城主、塩谷(しおのや)朝業(ともなり)の劇や、よさこいソーラン、豪華賞品が当たるスタンプラリーなど楽しいイベントがいっぱい!ぜひ、みなさんでお越しください。
日時／11月3日(火・祝) 10:00～15:00
場所／矢板市役所駐車場周辺
問い合わせ／
矢板市秘書政策室政策班
☎ 0287-43-1112



那須塩原市のまつり

市URL <http://www.city.nasushiobara.lg.jp>

那須野巻狩まつり ～鎌倉時代の豪快な味を堪能～

鎌倉幕府を開いた源頼朝が、自らの勢力を天下に知らしめるために広大な那須野ヶ原（那須塩原市）を中心に大規模な狩りを催しました。平成6年に、源頼朝の那須野巻狩からちょうど800年であることをきっかけに、「くろいそ那須野巻狩800年祭」を開催し、その後、この祭りは「那須野巻狩まつり」として受け継がれています。

24日は「巻狩大将鍋出陣まつり」が行われ、直径2m重さ420kgの大将鍋をのせた山車が繰り出し、まつりを盛り上げます。

メインの25日は、巻狩太鼓演奏、巻狩踊りや物産店など各種イベントが催されます。

また、一杯200円で巻狩鍋など全10種類の鍋を提供します。巨大な大将鍋で調理する姿は迫力があり、おいしさをさらに惹かれます。

ぜひ会場にお越しいただきご賞味ください。

日 時／平成21年10月24日(土)、25日(日)

午前9時～午後3時

場 所／JR那須塩原東口駅前通り（24日）

那珂川河畔公園（25日）

問い合わせ／那須野巻狩まつり実行委員会（那須塩原市商工観光課）

☎ 0287-62-7154

URL <http://www.city.nasushiobara.lg.jp>



塩谷町のまつり

町URL <http://www.town.shioya.tochigi.jp/>

尚仁沢はーとらんど秋の収穫祭

秋の豊かな実りを楽しんでいただけるイベントです。つきたてお餅や地元特産物の販売、爆弾菓子実演販売、ビンゴ大会、木工教室など盛りだくさん。

日 時／11月3日(火・祝) 午前10時～午後3時

雨天決行

場 所／尚仁沢はーとらんど(塩谷町交流促進センター)

問い合わせ／塩谷町役場産業振興課 ☎ 0287-45-2211

尚仁沢はーとらんど ☎ 0287-41-1080

URL : <http://www.town.shioya.tochigi.jp/>

最寄りの施設・観光場所／尚仁沢湧水／ふれあいの里しおや/和気記念館



那須町のまつり

町URL <http://www.town.nasu.lg.jp>

道の駅東山道伊王野「収穫大感謝祭」

今年も秋の実りに感謝して、収穫大感謝祭を開催します。地粉を使った打ちたての新そばの味をお楽しみください。伝統芸能、演芸大会、ヨサコイ踊りなど内容も盛りだくさんで、地元の野菜を使ったピザや千本杵餅つきでついた餅の販売も行います。また、ご来場いただいたお子様には、綿菓子の無料サービスもありますので、ご家族でぜひご来場ください。

日 時／11月8日(日) 午前9時～午後3時

雨天決行

場 所／那須町大字伊王野「道の駅 東山道伊王野」

問い合わせ／道の駅 東山道伊王野

☎ 0287-75-0653

☎ 0287-75-0665

URL : <http://park2.wakwak.com/tosando.iono/>

最寄りの施設・観光場所／東北自動車道 那須ICから30分



那須烏山市のまつり

市URL <http://www.city.nasukarasuyama.lg.jp>

くにみ 国見みかん園 (10月24日(土)オープン)

みかんの北限として有名で、みかん狩りが出来ます。

営業期間／10月下旬～12月中旬

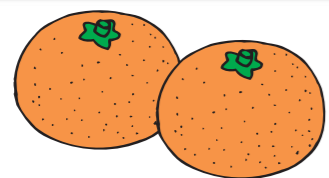
場 所／那須烏山市国見地区

入園料／1人500円(1ネット詰め放題)

問い合わせ／国見観光みかん組合

組合長 川俣 昭一

☎ 0287-84-2885



おおきす 大木須新そばまつり

香り高い新そばを、里山「大木須」の紅葉とともに楽しみください。

日 時／平成21年11月22日(日) 10時00分～

場 所／那須烏山市大木須(オオムラサキ公園)

内 容／けんちんそば・生そば・そば粉・地元野菜・名物芋串販売

問い合わせ／大木須川を愛する会

会長 堀江 恭一

☎ 0287-84-3260



那珂川町のまつり

町URL <http://www.town.tochigi-nakagawa.lg.jp>

第6回広重紅葉まつり

那珂川町馬頭広重美術館では、借景の武茂城址の紅葉が最高潮になる時期に合わせて、美術館周辺をライトアップし、各種イベントを開催します。

例年、ライトアップされた美術館をバックに、音楽サークルが多数参加するミニコンサートが開催され、周辺では商工会主催の地元特産品販売など沢山のブースが立ち並びます。

秋の夜長、世界的建築家である隈研吾氏設計の美術館が紅葉する自然と融合し、美しい音色が流れる幻想的な世界には是非ご来場下さい。

期 間／11月下旬

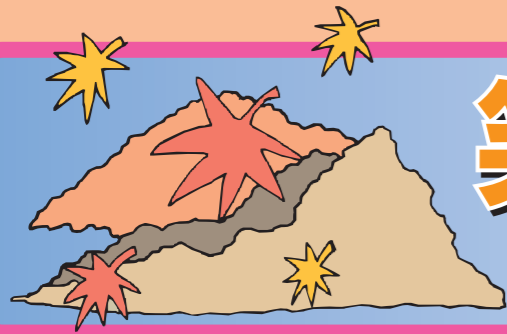
場 所／那珂川町馬頭広重美術館周辺

問い合わせ／※開催日は10月以降紅葉度合により決定します。

町HPをご参照下さい。(<http://www.town.tochigi-nakagawa.lg.jp>)

那珂川町馬頭観光協会 ☎ 0287-92-5757





笑顔と緑のまち ～栃木県

にしかた 西方町～

町URL <http://www.town.nishikata.tochigi.jp/>



八百比丘尼公園(おびくにこうえん)

八百比丘尼公園には、18歳の姿のまま800年生きたという伝説のある八百比丘尼尊像が安置されるお堂があります。
お堂の天井には、色彩豊かな動植物が描かれています。また、公園内には四阿があり、いつでも八百比丘尼伝説を聴くことができます。
問い合わせ/建設水道課 ☎ 0282-92-0308



西方ふれあいパーク

西方ふれあいパーク内運動広場には、ナイターが設備された野球場、全天候型テニスコート、弓道場、噴水などがあります。
また、公園施設としてバーベキュー広場、芝生広場、林間広場や鏡池などがあります。
春には芝生広場から運動広場にかけて桜のトンネルや、山裾に植栽されたツツジが満開になり“花の滝”が現れます。
行楽シーズンはバーベキュー広場が大勢のお客様で賑わいます。
問い合わせ/
(運動広場)生涯学習課 ☎ 0282-92-0866 (バーベキュー広場)建設水道課 ☎ 0282-92-0308



▲花の滝

▲鏡池

金崎のさくら

栃木の景勝百景のひとつで、思川の堤上に続く約200本の桜並木で、大正14年(1925)に当時の皇太子(昭和天皇)のご成婚記念として、金崎の青年団によって植えられました。
毎年4月には桜まつりが開催され、多くのイベントや模擬店などが出店し、多くの観光客で賑わいます。
問い合わせ/産業振興課 ☎ 0282-92-0316



真名子の八水



▲鏡水(姿見の池)

▲悪馬が橋の一杯清水



▲別所の独鈷水

▲別所の閻伽水

▲円満寺の瑠璃水

古くから伝説とともにいまに残る“真名子の”八水。弘法大師にまつわる「水木の弘法水」や「別所の独鈷水」、八百比丘尼伝説の登場する「男丸の鏡水(姿見の池)」など、西方にはかかせないシンボルのひとつです。



▲水木の弘法水

▲洞雲寺の八龍水

▲中内の蜥蜴水

町の特産品

◎西方産こしひかり 「桜おとめ」

西方は、江戸時代より西方五千石と呼ばれる歴史ある米どころです。
そこで町では、JA上都賀とともに「西方米消費拡大推進協議会」を設立し、西方産のコシヒカリをもっと多くの人に食べてもらおうと「桜おとめ」を販売しています。
このネーミングは、町民から募集したもので、西方のブランド米として多くの期待を集めています。
問い合わせ/JAかみつが西方支店 ☎ 0282-92-2520



◎いちごジャム・ジュース

西方町の特産といえば“とちおとめ”です。
手作りのとちおとめのいちごジャム・ジュースは、水を一滴も使わず、西方町産の完熟とちおとめだけを使った手作りの無添加商品で、香り高く上品な甘さが楽しめます。
西方町の女性起業グループ西方町農産物加工組合が「地産地消」や新しい商品開発を目指して、心を込めて手作りにしています。
問い合わせ/産業振興課 ☎ 0282-92-0307
西方町農産物加工所 ☎ 0282-92-0855 ☎ 0282-92-0855



◆◆◆とちぎ食の回廊◆◆◆

地域の特色ある食の街道に「とちぎの魅力」を探しに行こう!

栃木県では、「地域ならではの優れた「食」をテーマとして、「見る・食べる・体験できる」などに加え、地域の様々な資源を有機的に連携させた魅力あふれる「食の街道」を設定し、それらを合わせた「とちぎ食の回廊」を全国に発信していきます。

今回は、関東地域の国道294号を中心に展開する「八溝そば街道」と県南地域の国道50号を中心に展開する「とちぎ渡良瀬いちご・フルーツ街道」を紹介します。

●八溝そば街道 (那須烏山市、那珂川町、茂木町、市貝町)

八溝そば街道は、八溝地方のそばを使ってそばを提供する店を核に、参加4市町を訪れる人を増やすとする活動です。設定道路は、参加4市町を走る国道294号(総延長約30km)です。

古くから、八溝地方は良質なそばを生産してきました。今回、県の行う「食の回廊」事業において、再度クローズアップし、生産量の拡大を図るとともに、地域のそば店への利用率を高めていきたいと考えています。

新そばができる時期(10月下旬~12月)には各店で、おいしい八溝そばが食べられますので、どうぞお越しください。



このぼり旗を目印にしてください。

●とちぎ渡良瀬いちご・フルーツ街道 (足利市、佐野市、藤岡町、岩舟町、大平町、栃木市、小山市)

国道50号、佐野フルーツライン、広域農道(ぶどう街道)など総延長約60km、を「とちぎ渡良瀬いちご・フルーツ街道」として、観光農園、都市農村交流施設、農産物直売所、道の駅などが力を合わせ、魅力的な地域づくりに取り組んでいます。

現在、「クイズラリー2009」(クイズに答えて応募すると農産物などが当たる)、「あなたのとおき募集中!」(お気に入りスポットの紹介等)を実施中です。是非ご参加ください。

詳しくは 街道URL <http://www.shimotsuke.co.jp/select/ichigo-fruits-kaidou/>



いちご、ぶどう、ブルーベリーの摘み取り体験施設がたくさん!



旬のフルーツなどが当たるクイズラリー2009開催中!(7/15~2/28) 詳しくは掲載の各施設の応募チラシをご覧ください。

とちぎ夢大地応援団 募集

★那須町 芦野 芦野の里づくり委員会

日時/11月14日(土)
 集合場所/芦野基幹集落センター
 活動内容/館山城址のやぶ払い
 募集人数:20名
 備考/今年初めての取組ですが、里山の原風景と歴史遺産(城址が3ヶ所もある!)を守るため、整備に御協力をお願いします。
 申込み切/10月初旬~11月2日(月)
 申込み先/財栃木県農業振興公社
 ☎ 028-648-9511



★日光市文挾

日時/11月8日(日)
 集合場所/文挾ため池
 活動内容/休耕田への菜の花は種、ため池の浚渫及び周辺の清掃
 申込み切/10月下旬
 申込み先/文挾ため池ふれあいの郷づくり協議会
 問い合わせ/日光市農林課
 ☎ 0288-21-5172



ようこそやみぞへ!

★那須烏山市大木須地区(大木須むらづくり推進委員会)

日時/平成21年10月12日(月・祝)
 集合場所/那須烏山市 大木須オオムラサキ公園
 活動内容/休耕田の保全
 備考/作業後、昼食・交流会があります。
 申込み先/那須烏山市農政課
 ☎ 0287-83-1231



★那須烏山市国見地区(国見棚田保全組合)

日時/平成21年11月7日(土)
 集合場所/那須烏山市国見の棚田(日本の棚田百選)
 活動内容/棚田周辺の草刈り
 備考/作業後、昼食・交流会があります。
 申込み先/那須烏山市農政課
 ☎ 0287-83-1231



★茂木町小貫地区(小貫焼森の里づくり協議会)

日時/平成21年11月15日(日)
 集合場所/茂木町小貫 放牧場跡地
 活動内容/登山道の整備(ツツジの移植)
 備考/作業後、昼食・交流会があります。
 申込み先/茂木町農林課
 ☎ 0285-63-5634



★茂木町河又地区(虹色の里あじ彩協議会)

日時/平成21年11月1日(日)
 集合場所/茂木町河又交流館
 活動内容/景観整備と植栽
 備考/作業後、昼食・交流会があります。
 申込み先/茂木町農林課
 ☎ 0285-63-5634



☆☆☆ 中山間夢通貨のこころみ ☆☆☆

この4地区では、参加者へのお礼を込めて、各地区の施設などで共通利用できる、「地域通貨」500ゆめ(500円相当)を配布いたします。

詳しい実施内容・申込み方法、および会員申込みは、HPをご覧ください。

とちぎ夢大地応援団

検索



とちぎ“食と農”ふれあいフェア2009

栃木県中山間地域活性化推進協議会が主催します。
 協議会構成12市町の観光情報、特産品等一堂に集め、展示します。また、会場で中山間地域12市町のスタンプを集めると中山間地域の特産品が当たる「中山間地域スタンプラリー」を開催。皆さんふるってご参加ください。

日時/10月24日(土)、25日(日)
 午前10時~午後4時
 場所/マロニエプラザ(栃木県立宇都宮産業展示館)、宇都宮市体育館
 内容/展示(観光情報、特産品等)
 問い合わせ/栃木県農村振興課
 ☎ 028-623-2334

