

塩谷町の散策・散歩コース

尚仁沢湧水

全国名水百選の1つである尚仁沢湧水は、町のシンボルである高原山の中腹に位置し、付近一帯は樹齢数百年にも及ぶ原生林に覆われています。尚仁沢川沿いに設置してある遊歩道を進むと10数ヶ所から湧き出る湧水群に辿り着きます。壮大に湧き出る水の音に心が癒されます。

場所／塩谷町大字上寺島地内

問い合わせ／塩谷町産業振興課 ☎ 0287-45-2211 〆 0287-45-2524

URL : <http://www.town.shioya.tochigi.jp/>



茂木町の話

茂木町の大人気アイスコーナーに新しいいちごの商品が登場！完熟とちおめを使い、手作りミルクアイスとミックスしたいちごミルクはいちごの甘酸っぱさとアイスのほのかな甘みが味わえます。まさに、「飲むおとめみるく」です。

いちごジュースは、完熟とちおめ100%使用の夢のようなジュース。口の中いっぱいひろがるイチゴの風味を心ゆくまで堪能ください。

問い合わせ（販売場所）／

道の駅もてぎ ☎ 0285-63-5671



～掲載場所案内～

- 1 八方ヶ原／矢板市
- 2 矢板武記念館／矢板市
- 3 長峰公園／矢板市
- 4 御前原公園／矢板市
- 5 城山公園／茂木町
- 6 千本城址／茂木町
- 7 和の道／茂木町
- 8 万葉自然公園たぐりの里／佐野市
- 9 佐柄見の桜／佐野市
- 10 秋山の枝垂桜／佐野市
- 11 上三依植物園／日光市
- 12 鹿沼さつき祭り第一会場／鹿沼市
- 13 鹿沼さつき祭り第二会場／鹿沼市
- 14 千手山／鹿沼市
- 15 黒磯公園／那須塩原市
- 16 妙雲寺／那須塩原市
- 17 東那須野公園／那須塩原市
- 18 花立峠のつつじ／那須烏山市
- 19 ミズノショウ／大田原市
- 20 西行桜／大田原市
- 21 磯上の山桜／大田原市
- 22 経塚稲荷神社のヒガンザクラ／大田原市
- 23 金崎のさくら／西方町
- 24 乾徳寺の白藤／那珂川町



編集 栃木県中山間地域活性化推進協議会 URL : <http://www.tochinoki.jp> 「とちぎ中山間散策」

事務局 茂木町、鹿沼市、那珂川町、栃木県農村振興課 (☎ 028-623-2334)

発行日 平成22年2月 ご意見・ご感想をお聞かせください。

〒320-8501 宇都宮市埴田1-1-20 栃木県庁農村振興課内

中山間を知る・春



ヒマラヤの青いケシ (日光市) 本文P.5

ちゅうざんかん 中山間とは…

山あいに田畑が広がる昔ながらの田園・山村地域です。

四季折々の豊かな自然と美味しい水や食料の供給源であり、洪水などを防いでくれています。



金崎のさくらまつり (西方町) 本文P.3

ふるさと がわら版

2010 FEBRUARY No.50

栃木県中山間地域活性化推進協議会
広報紙(12市町)

佐野市・鹿沼市・日光市・
大田原市・矢板市・那須
塩原市・那須烏山市・西
方町・茂木町・塩谷町・那
須町・那珂川町



花だより・まつり情報

那珂川町の花だより・まつり

町URL <http://www.town.tochigi-nakagawa.lg.jp>

花の風まつり2010

花の風まつりには、メイン会場がありません。3つの美術館は元より、お寺・商店や民家の軒先、川岸や池のほとりなど70数箇所です。同時多発的に開催される小さなお祭りやおもてなしの集合イベントです。

陶芸、竹芸、絵画、彫刻、書など大小の展覧会、押し花やフラワーアレンジメントの体験、白藤の下でのお茶会やコンサート、自然体験等々が開催され、公共施設や商店のほか、民家の軒先が無料の休憩処となって、来られた方々をおもてなしいたします。

あっけで笑い！こっけで感動！そして疲れたら温泉でひと休み。あなたもひとつの花となって那珂川町の風に吹かれてみてください。

期間／ゴールデンウィーク中

開催地／那珂川町全域

主催／花の風まつり実行委員会

詳細／ホームページ <http://ludens.in/hana-kaze/>



乾徳寺の白藤

乾徳寺の白藤（那珂川町）

馬頭広重美術館北側にあるお寺では、樹齢200年の白藤が4月下旬より5月上旬にかけて見ごろを迎え、真白な花房はやや大きく、香りが境内いっばいに漂います。

見頃／GW中

場所／乾徳寺（馬頭広重美術館北側）

馬頭公園の桜（那珂川町）

見頃／4月上旬

【交通案内】

国道293号線沿 那珂川町馬頭市街

【問い合わせ】

那珂川町観光センター ☎ 0287-92-5757



馬頭公園の桜

カタクリ山公園（那珂川町）

雑木林3haに100万株のカタクリが群生しており、関東地方では最大規模の彩りです。

見頃／3月下旬～4月中旬

【交通案内】

国道293号線沿 那珂川町三輪地内

【問い合わせ】

那珂川町観光センター ☎ 0287-92-5757



カタクリ山公園

那須烏山市の花だより・まつり

市URL <http://www.city.nasukarasuyama.lg.jp>

花立峠のつつじ

5月上旬になると、山つつじで山全体が真紅に染まり、満開に咲き誇る山つつじの中を散策できます。

見ごろ／5月上旬～

場所／花立峠憩いの森公園

問い合わせ／那須烏山市商工観光課 ☎ 0287-83-1115



茂木町の花だより・まつり

町URL <http://www.town.motegi.tochigi.jp/>

茂木町さくらマップ

4月上旬～中旬にかけて、茂木町ではさくらが見ごろになります。春の陽気に誘われて、茂木町を散策してみたいかがでしょうか。

さくらの見ごろ／4月上旬～中旬

問い合わせ／茂木町商工観光課 ☎ 0285-63-5644



千本城址のさくら



城山公園のさくら



和の道のさくら並木



茂木町さくらマップ

西方町の花だより・まつり

町URL <http://www.town.nishikata.tochigi.jp/>

金崎のさくらまつり

金崎のさくらは、大正14年（1925年）に皇太子（昭和天皇）のご成婚記念として、金崎の青年団の手によって植えられました。

思川堤防沿いに約1に植栽されている160本の桜の木が4月上旬頃に見ごろとなり、毎年県内外から多くの人達が訪れて桜の下で春を満喫しています。

開催時期／4月上旬

場所／思川河川敷

交通手段／東武金崎駅より徒歩5分

問い合わせ／西方町役場産業振興課商工観光係

☎ 0282-92-0316



佐野市の花だより・まつり

市URL <http://www.city.sano.lg.jp/>

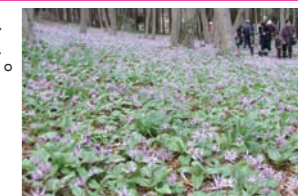
万葉自然公園かたくりの里

万葉集にも詠まれた三轟山の北斜面に、およそ150万株のかたくりの群生を見ることができます。

時期／3月中旬～4月上旬

場所／万葉自然公園かたくりの里 町谷町112-1

問い合わせ／佐野市観光課 ☎ 0283-61-1129



さからみ 佐柄見の桜

秋山川の堤防に咲く、写真家に人気の桜です。山と川が背景のため満開時には多くの写真家が集まります。

時期／4月上旬

場所／牧町 秋山川堤防

問い合わせ／佐野市観光課

☎ 0283-61-1129



秋山の枝垂桜

秋山町の古代生活体験村の南にあり、地元では関場の枝垂桜と呼ばれています。樹齢は約350年といわれ、高さ20m、枝張り南北20mの大樹です。

時期／4月上旬

場所／秋山町 古代生活体験村の南

問い合わせ／佐野市観光課

☎ 0283-61-1129



花だより・まつり情報

那須塩原市の花だより・まつり

市URL <http://www.city.nasushiobara.lg.jp>

さくら祭

黒磯公園から那珂川河畔公園の周辺はさくらの名所です。園内には300本を超えるさくら(ソメイヨシノ、サトザクラ、ヤエザクラ)があり、開花時期には見事な姿を見せてくれます。その他、かたくりの花の群生地があり、多くの人たちが訪れます。散策を楽しむもよし。さくらの花の下で杯を傾げるもよし。思い思いの時間をすごしてください。

まつり期間中は、夜間はボンボリに明かりが灯り、夜桜を楽しむことができます。

時期/4月上旬~中旬

場所/黒磯公園・那珂川河畔公園

問い合わせ/黒磯商工会 ☎0287-62-0373



塩原温泉ぼたん祭り

一年で最も爽やかな季節。2000株を超える「ぼたん」が花を付け、妙雲寺の境内をうめつくします。その艶やかで美しい姿は訪れる人の心を癒してくれます。

時期/5月8日(土)~5月31日(月)

場所/妙雲寺

入園料/400円~200円

(開花の状況により異なります)

問い合わせ/塩原温泉観光協会

☎0287-32-4000



東那須野公園のスイセン

東那須野公園は見晴らしもよく那須連山をはじめ那須野ヶ原が一望できます。ラッパ水仙やその他の花は、地域の団体やボランティアの植栽により毎年増えており、今では約60,000株咲いています。

開花時期/3月下旬~4月上旬

場所/東那須野公園

問い合わせ/

(財)那須塩原市施設振興公社

☎0287-62-7600



鹿沼市 の花だより・まつり

市URL <http://www.city.kanuma.tochigi.jp/>

鹿沼さつき祭り&花火大会

市の花「さつき」を約300点展示する「大展示会」をはじめ、数万本のさつきの展示即売会や特産品の販売もあり、全国最大級の「さつき」のイベントです。

また、「鹿沼さつき祭り」開催初日には、鮮やかな花火が夜空を彩ります。

●鹿沼さつき祭り

日時/5月29日(土)~6月7日(月)

場所/第一会場 鹿沼市花木センター 第二会場 JAかみつが鹿沼花木センター
東武日光新鹿沼駅、JR日光線鹿沼駅から期間中無料送迎バス運行

問い合わせ/鹿沼市花木センター ☎0289-76-2310



●花火大会

日時/5月29日(土) 午後7時~

※雨天順延

場所/黒川河川敷

問い合わせ/花火大会事務局 ☎0289-63-2188



千手山さくら・つつじ祭り

千手山では、約300本のソメイヨシノが咲く頃、約10日間にわたりさくら祭りが開催されます。さくら祭り期間中には、ライトアップされ、夜桜が楽しめます。

また、5月には約1000本のつつじが満開になり、毎年多くの人々が訪れます。

時期/4月上旬~5月下旬

場所/千手山公園(鹿沼市千手山2610)

問い合わせ/鹿沼市観光物産協会

☎0289-60-2507



矢板市の花だより・まつり

市URL <http://www.city.yaita.tochigi.jp/>

春のお花見スポット

★矢板武記念館(矢板市本町)

矢板武記念館の庭園内にある樹齢180年のシダレザクラは矢板市の天然記念物に指定され、樹形、樹勢、花付きとも市内第一の銘木です。開花時期にはライトアップを実施します。

見ごろ/4月初旬

開館時間/9:30~16:00 *ライトアップ期間は21時まで開館

休館日/月・火曜日(この日が休日の場合はその翌日) 祝日の翌日(土・日・祝日の場合は開館)

入館料/一般100円、小・中学生50円 ※20人以上の場合、団体割引あり。

交通ガイド/JR東北本線(宇都宮線)矢板駅下車徒歩約15分 東北自動車道矢板ICから約15分 駐車場は矢板市役所駐車場をご利用ください。

問い合わせ/矢板市生涯学習課 ☎0287-43-6218、矢板武記念館 ☎0287-43-0032

★御前原公園(矢板市早川町)

御前原公園は、平安末期から鎌倉初期の居城跡です。公園内にある約180本のサクラが咲き競います。

見ごろ/4月上旬~中旬

交通ガイド/JR東北本線(宇都宮線)矢板駅下車徒歩約30分、東北自動車道矢板ICから約10分

問い合わせ/矢板市観光協会 ☎0287-43-0272、矢板市商工林業観光課 ☎0287-43-6211

★長峰公園(矢板市中)

サクラ 公園内には、大小約150本のサクラが咲き乱れます。芝生広場を囲むシバザクラ(1,800㎡、45,000株)の花壇とともに公園全体をピンク色に染めます。開花時期は100本のぼんぼりやナイター設備でライトアップされ、昼夜を問わずお花見やウォーキングの人たちの目を楽しませてくれます。

見ごろ/4月上旬~中旬

つつじ 約3,000株のヤマツツジが公園全体を真っ赤に染めます。また、アカヤシオつつじやクルマツツジなど、ヤマツツジ以外のつつじを楽しむこともできます。シンボルタワーからは、遠く高原山、日光連山を望むことができます。

見ごろ/4月下旬~5月上旬

交通ガイド/JR東北本線(宇都宮線)矢板駅下車徒歩約10分、東北自動車道矢板ICから約15分

問い合わせ/矢板市観光協会 ☎0287-43-0272、矢板市商工林業観光課 ☎0287-43-6211

★八方ヶ原(矢板市下伊佐野)

八方ヶ原は、高原山の東中腹に広がる標高1,000~1,200mの大地です。5月下旬~6月中旬にかけて、約20万株のレンゲツツジの群生があたりを朱色に染めます。レンゲツツジのほかにアカヤシオつつじ(5月上旬)、トウゴクミツバつつじ(5月中旬)ゴヨウつつじ(5月下旬)、ヤマツツジ(5月下旬~6月上旬)なども楽しめます。大間々の展望台からは那須連山はもちろん、関東平野が一望に見渡せます。

見ごろ/5月下旬~6月中旬

交通ガイド/JR東北本線(宇都宮線)矢板駅下車タクシー約40分、東北自動車道矢板ICから約50分

※レンゲツツジの最盛期には、学校平から大間々までの道路が大変混雑します。

問い合わせ/矢板市観光協会 ☎0287-43-0272

矢板市商工林業観光課 ☎0287-43-6211



日光市 の花だより・まつり

市URL <http://www.city.nikko.lg.jp/>

上三依水生植物園

日光周辺の山々は、たくさんの珍しい花の宝庫です。足に自信がない人でも、その花々を気軽に鑑賞できるのが上三依水生植物園です。園内は高原、湿性草

原、水生植物池に分けられており、春にはカタクリやミズバショウのほか、特に世界的に有名なヒマラヤの青いケシをみることができます。

所在地/日光市上三依682

開園期間/4月15日から8月31日 無休

9月1日から11月30日 毎週水曜日(祝祭日は開園)

営業時間/午前9時から午後4時30分

入園料/大人500円(9月1日~11月30日は300円)

小学生・中学生150円(小学生未満は無料)

※団体20名以上は2割引、その他割引有り

問い合わせ/☎0288-79-0377

HP:<http://www.kamimiyori-bg.jp/>



カタクリ



ミズバショウ

花だより・まつり情報



ミズバショウ



西行桜

大田原市 の花だより・まつり

市URL <http://www.city.ohatawara.tochigi.jp/>

花の情報（花見スポット）

【ミズバショウ】

黒羽地区の山間部に20枚あまりのミズバショウの棚田が広がります。清らかな水が張る田の中で、約2万株のミズバショウが群生します。

時期／4月上旬～中旬

場所／大田原市北野上1459

問い合わせ／大田原市観光交流センター ☎ 0287-54-1040 ☎ 0287-54-1159

【西行桜】

西行法師が奥州行脚の折、光丸山法輪寺を詣でて境内にあったシダレザクラを見て歌を詠んだとの伝説から「西行桜」の名がついています。

時期／4月上旬～中旬

場所／大田原市佐良土1401

問い合わせ／光丸山法輪寺 ☎ 0287-98-2606

【磯上の山桜】

栃木県天然記念物に指定されている樹齢300年のヤマザクラ。目通り周囲4.3mの巨樹で傘状に枝を広げ、堂々とした風格があります。開花期間中は地元有志によるライトアップが行われます。

時期／4月中旬～下旬

場所／大田原市両郷地区

問い合わせ／大田原市観光交流センター ☎ 0287-54-1040 ☎ 0287-54-1159

【経塚稲荷神社のヒガンザクラ】

大田原に春の訪れを告げるシンボリックな桜の木。「おたわら名木百一選」に選ばれています。開花中はライトアップが行われます。

時期／4月上旬～中旬

場所／大田原市紫塚1丁目（大田原警察署北側）

問い合わせ／大田原市商工観光課 ☎ 0287-23-8709 ☎ 0287-23-8697

春のお祭り

【大田原さくら祭】

大田原城址にある龍城公園では、4月上旬から中旬にかけて300本をこえるソメイヨシノが見頃となります。まつり期間中は照明が灯り、夜桜見物も楽しめます。

時期／4月上旬から中旬

場所／龍城公園・龍頭公園

問い合わせ／大田原市観光交流センター

☎ 0287-54-1040 ☎ 0287-54-1159

【屋台まつり】

花鳥・唐獅子などが精巧な技法で彫りこまれた華やかな屋台が市内中心部である金燈籠交差点を中心に練り歩きます。9台の屋台が一堂に会して行う「ぶっつけ」は迫力満点です。

日時／4月17日（土）宵まつり、18日（日）本まつり

※「ぶっつけ」は夜6時頃から行われます。

場所／大田原市中央 金燈籠交差点（国道400号と国道461号の交差点）

問い合わせ／大田原市屋台まつり実行委員会（大田原商工会議所内）

☎ 0287-22-2273 ☎ 0287-23-7643

【天狗王国春まつり】

那珂川の自然や魚に親しんでもらうことを目的に、小学6年生以下を対象にマスのつかみ取りを行います。

日時／4月18日（日） 11時から

場所／大田原市湯けむりふれあいの丘 せせらぎ広場（大田原市湯津上支所そば）

問い合わせ／天狗王国まつり実行委員会事務局（湯津上商工会内）☎ 0287-98-2527

【芭蕉の里くろばね桜まつり】

黒羽城址公園をメイン会場に桜まつりが行われます。近隣にある芭蕉の広場や「とちぎの道百選」になっている大宿街道にも桜の花が咲き誇り、桜の散策スポットとなっています。

時期／4月上旬～中旬

場所／大田原市黒羽地区 黒羽城址公園及びその周辺、桜の馬場公園

問い合わせ／大田原市観光交流センター

☎ 0287-54-1040 ☎ 0287-54-1159



磯上の山桜



経塚稲荷神社のヒガンザクラ



大田原さくら祭



屋台まつり



天狗王国春まつり



芭蕉の里くろばね桜まつり

佐野市中山間地域満喫ツアー

作新学院女子短期大学と飛騨和紙（飛騨和紙会館）のコラボレーション

中山間コースガイドを元に佐野市を巡り、作新学院女子短大幼児教育科の学生さんが飛騨和紙会館で紙すき体験を行い、和紙の特徴を生かしたワークショップを企画し、1月9、10日に実施されました。飛騨和紙は自生する楮を使った江戸時代から昭和初期にかけて障子や襖、唐傘に利用された丈夫な和紙です。現在はその伝統を残すために、飛騨和紙会館が平成8年に建設され、市内の卒業証書作成や紙すき体験の提供を行っています。

ワークショップでは、立体的な黄ぶなの壁掛け作りを行いました。紙粘土で黄ぶなの形を作り、その上から和紙をかぶせてのり付け、色付けをして、最後に木工ボンドを全体に塗って陶器風に仕上げました。子供達は時間が経つのも忘れて、夢中で作っていました。

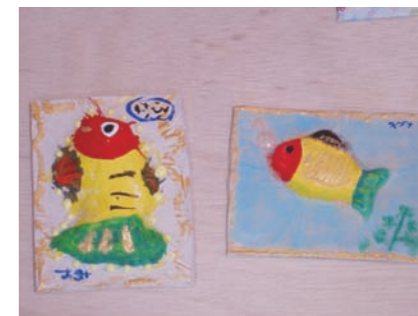
作新学院女子短期大学では、今回の経験を基にさらに事例を増やした冊子を作成し、こどもの美術教育に活用していくことになりました。



和紙の勉強(飛騨和紙会館)



和紙ワークショップ



子どもたちの作品

今回の佐野市中山間満喫コース

飛騨和紙会館 → 昼食(耳うどん) → 安藤勇寿「少年の日」美術館
車40分 車15分

飛騨和紙会館で紙の歴史を聴いて、紙すき体験で75分、お昼は佐野市郷土料理「耳うどん」を食べて、道の駅「どまんなかたぬま」でお土産を買って、安藤勇寿美術館で農村の初冬風景と絵画を満喫しました。

コラボレーション（協働）：参加者の相互作用がもつ創造性を意図的に発現させる共同作業

中山間コースガイドは本誌10ページにも情報が掲載されています。

夢大地応援団結果報告

鹿沼市中粕尾

和田用水ホタルの里周辺のホタル生息地の水路清掃と休耕田の保全活動を行い、作業後は、地元産の野菜を使ったけんちん汁などの郷土料理が振舞われました。

日時／平成21年9月27日(日)

9:30~13:00

場所／和田用水ホタルの里、親水公園及び周辺農地

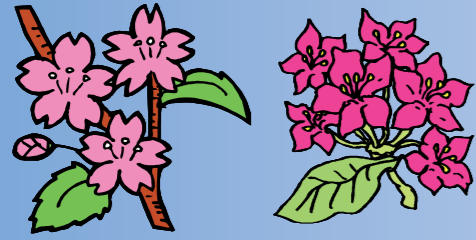
内容／●ホタル生息地の水路清掃と草刈り

●休耕田への小松菜種まき

参加者／中粕尾水と緑の会会員、和田用水ホタルの里会員

とちぎ夢大地応援団員、地元子供会、育成会等88名





豊かな自然と歴史 ～栃木県

史の香る 那須町



町URL <http://www.town.nasu.lg.jp/>

芦野御殿山のさくら

御殿山は芦野氏の陣屋跡の通称で桜ヶ城とも呼ばれ、山肌一面に桜が植えられています。桜の時期には一帯がライトアップがされ、夜桜が楽しめます。4月中旬には桜まつりと「那須ヨサコイ祭りin那須」が開催されます。
問い合わせ／観光商工課 ☎ 0287-72-6918



八幡のつつじ

23haの敷地に20万本のヤマツツジ、レンゲツツジが咲き誇り、地区一帯が真っ赤に染まります。県のかおり風景百選にも選ばれており、また、遊歩道として木道が整備されていますので、散策には最適です。ヤマツツジの見頃は5月中旬から下旬頃、レンゲツツジの見頃は、6月上旬頃です。
問い合わせ／観光商工課 ☎ 0287-72-6918



遊行柳

遊行柳は、遊行上人がここで柳の精の老翁を念仏により成仏させたという、宗教的伝説発祥の地で、松尾芭蕉は、ここで「田一枚 植えて立ち去る 柳かな」と句を詠んでいます。毎年6月中旬頃には、遊行柳と芭蕉にちなんだ柳まつり全国俳句大会と、昔の田植えを再現する田植えまつりが開催されます。(田植えまつりは遊行庵地内)
問い合わせ／観光商工課 ☎ 0287-72-6918



那須のすいとん

1820年頃、黒羽藩の大関増業公の姫が、食の無くなる病に伏し、様々な治療や祈禱をしましたが効果がありませんでした。ある夜、増業公の夢枕に那須湯本の題目碑に祈禱しなさいとお告げがあり、「初喰庵」の日蓮上人の御題目碑に祈禱したところ、姫がお供え物を食べたいとあって、お供え物の中の米の団子を白湯に入れ食べたとされています。那須町では、町内のたくさんのお店で、いろいろなすいとんを食べることができます。
問い合わせ／那須町商工会 ☎ 0287-72-0231



東山道伊王野 鴨そばすいとん



芦野温泉 温泉カレーすいとん

那須ロープウェイ

茶臼岳の9合目にある那須山山頂駅まで一気に登ることができ、5月中旬頃には、眼下に広がる新緑を楽しめます。また、山頂駅から30分～1時間程度の登山で、6月上旬頃にはミネザクラ、6月中旬～下旬にかけては、イワカガミ、ハクサンシャクナゲを見ることができます。
問い合わせ／那須ロープウェイ ☎ 0287-76-2449



イワカガミ

ハクサンシャクナゲ

道の駅東山道伊王野

道の駅東山道伊王野は、新鮮な野菜とおいしいおそばが評判の道の駅です。東山道伊王野では毎年、五月まつりを開催しております。物産センターの当りレシートや食堂で食事をした方に福引大会や、鮎の稚魚放流を実施しています。

五月まつり
日時／5月4日(火)
問い合わせ／東山道伊王野 ☎ 0287-75-0653



那須町 MAP



栃木県中山間地域活性化推進協議会からのお知らせ

新企画「ゆるキャラが行く！」始めました♪

Webサイト「とちぎ中山間散策」では、新企画「ゆるキャラが行く！」の掲載を始めました。各市町のゆるキャラが中山間地域の名所を紹介しています。現在、大田原市の「与ーくん」をはじめ、4市町5キャラが出演中！是非、会いに来て下さい！

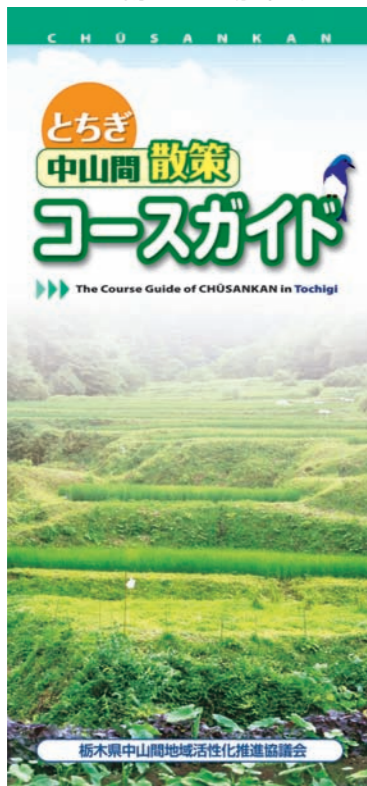
<http://www.tochinoki.jp/> ← ①こちらへアクセス(もしくは「とちぎ」、「中山間」で検索)



← ②こちらをクリック (バックナンバーもあります)

とちぎ中山間散策コースガイドを改訂しました

県内の中山間地域にある名所・旧跡・特産品などをまとめた「とちぎ中山間散策コースガイド」を刊行しました。県内を5つのエリアに分けて御紹介しています。必ずあなたの訪れたい場所が見つかるはず！(上記Webサイトへも掲載中です)



那珂川、那須野が原、高原山麓、日光、例幣使エリアに分けて御紹介

◆◆◆とちぎ食の回廊◆◆◆

いい芳賀いちご夢街道 (真岡市・益子町・茂木町・市貝町・芳賀町)

芳賀地域の「いちご(とちおとめ)」は、日本一の生産を誇ります。日本一の「いちご」と、芳賀地域の「S.L・真岡木綿・益子焼き・芝ざくら公園・道の駅」など、様々な地域・観光資源が結びつき、芳賀地域まるごと、見る！・食べる！・買う！・体験できる！街道です。只今、いちごシーズン、真ただ中！街道施設では、いちご狩り・いちご購入・いちごスイーツなどが楽しめます。



“ガイド&マップ”好評配布中!

<p>JAはが野 井頭観光いちご園／井頭フレッシュ直売所 “あく里っ娘” 住所/真岡市上大田和3006 ☎0285-81-1141</p> <p>いちご狩り いちご購入</p>	<p>道の駅にのみや 観光いちご農園／尊徳物産館 住所/真岡市久下田2204-1 ☎0285-73-1110</p> <p>いちご狩り いちご購入 スイーツ とちひめジェラート</p>	<p>JAはが野 益子観光いちご団地／益子フレッシュ直売所／ストロベリーフィールズ 住所/益子町塙527-6 ☎0285-72-8768</p> <p>いちご狩り いちご購入 スイーツ</p>
<p>道の駅もてぎ 野菜直売所 住所/茂木町茂木1090-1 ☎0285-63-5671</p> <p>いちご購入 スイーツ おとめミルク</p>	<p>いい里さかがわ館 住所/茂木町飯362-1 ☎0285-65-7555</p> <p>いちご購入 スイーツ いちごサンド</p>	<p>道の駅はが JAはが野友遊直売所／アイスクリーム工房タムタム 住所/芳賀町祖母井842-1 ☎028-677-6466</p> <p>いちご購入 スイーツ はがおとめ</p>

※このほか、街道施設では、いちごのお酒・ワインや、いちご大福・マドレーヌなど、たくさんのスイーツを用意しております。詳しくは「ガイド&マップ」をご覧ください。芳賀地域「食の街道」推進協議会 (<http://www.shimotsuke.co.jp/select/ichigo-yume-kaidou/>)

足利佐野めんめん街道 (足利市、佐野市、栃木市出流町)

栃木県南部に位置する当該地区は、そば打ちの技術やそばの生産に秀でるとともに、二毛作による麦の生産が盛んで粉食文化豊かな地域です。『足利佐野めんめん街道』(総延長約35km)は、国道293号線をメイン街道に、「そば」「うどん」「佐野らーめん」や、足利名物「ポテト入り焼きそば」、葛生の郷土食「耳うどん」などの多彩な麺と、佐野名物「いもフライ」が手を組んで、魅力あふれる地域づくりを目指しています。ぜひ足利佐野の美味しい“めんめん”をお楽しみください！

「足利佐野めんめん街道」については以下のホームページで。
<http://www.pref.tochigi.lg.jp/intro/kankou/nougyou/ansoku-syokunokaido.html>

めんめん街道 検索



『足利佐野めんめん街道ガイドブック』(下野新聞社発行)好評発売中です！A5判・64ページ・オールカラー 定価：315円(税込) お買い求めはお近くの書店で！

