

# 夏の中山間を行く



与一の郷夏祭り（大田原市）本文P.6

## ちゅうさんかん 中山間とは・・・

山あいには田畑が広がる昔ながらの田園・山村地域です。

四季折々の豊かな自然と美味しい水や食料の供給源であり、洪水などを防いでくれます。



涼風ウォーク（那須塩原市）本文P.4

## ふるさと がわら版

7 2010  
July

No. 51

栃木県中山間地域活性化推進協議会  
広報誌（12市町）  
佐野市・鹿沼市・日光市・  
大田原市・矢板市・那  
須塩原市・那須烏山市・  
西方町・茂木町・塩谷町・  
那須町・那珂川町



# 佐野市の祭り

市URL <http://www.city.sano.lg.jp/>

## 浅間（せんげん）の火祭り

高さ 192 mの浅間山の山頂にある浅間神社のお祭りで、地元の人たちが山頂の神社に参拝し、無病息災、五穀豊穡を祈願し、その年にとれた 150 束の小麦わらに火をともし「点火の儀」が行われます。

日 時／7月24日（土）  
場 所／佐野市奈良淵町浅間神社  
問い合わせ／佐野市観光協会  
TEL 0283 - 21 - 5111

交通ガイド／東武佐野線「堀馬駅」より徒歩 20 分  
東北自動車道「佐野藤岡IC」より車で 15 分



## カブトムシ祭り

昆虫ドームでカブトムシに直接さわってみよう！  
販売もします。  
オス1匹300円、メス1匹100円、虫かご200円  
お子様にヨーヨーをプレゼント  
カキ氷などの模擬店も出店します。

日 時／7月25日（日）9：00～15：00  
場 所／菜蟲館・昆虫ドーム（佐野市柿平町）  
問い合わせ／菜蟲館 TEL 0283 - 87 - 0038  
（土・日・祝日9：00～16：00のみ）  
交通ガイド／県道秋山万町線仙波交差点を秋山方面へ4 km



## 第34回ためまふるさと祭り

田沼中央公園で実施されるこの祭りは、ステージイベントが盛りだくさん。もちろん、みこしや露店・模擬店も沢山あります。

日 時／8月1日（日）  
場 所／田沼中央公園  
問い合わせ／ためまふるさと祭り実行委員会  
（佐野市あそ商工会内）  
TEL 0283 - 62 - 3655  
交通ガイド／東武佐野線「田沼駅」下車すぐ  
北関東自動車道「佐野田沼IC」



# 佐野市の祭り

市URL <http://www.city.sano.lg.jp/>

## 第18回さの秀郷まつり

佐野市の歴史上重要な人物であり、武芸の祖として崇拝された弓術の達人「藤原秀郷」を称え、流鏑馬を催します。  
それに加え、市民総おどり、みこし・おはやし、さの秀郷太鼓、キャンペーンスタッフコンテストなどのイベントも行います。

日 時／8月7日（土）、8日（日）  
場 所／佐野駅周辺  
問い合わせ／さの秀郷まつり事務局（佐野市観光課内）  
TEL 0283-61-1129  
交通ガイド／JR両毛線・東武佐野線「佐野駅」下車すぐ



## みかも山大文字焼き

みかも山に縦 80 m、横 60 mの「大」の字が見事に燃え上がります。

日 時／8月15日（日）  
場 所／みかも山  
問い合わせ／みかも山大文字焼き実行委員会  
TEL 0283 - 22 - 4512  
交通ガイド／JR両毛線・東武佐野線「佐野駅」より車で 10 分、  
東北自動車道「佐野藤岡IC」より車で 10 分



## 第23回くず原人まつり

市民出演による郷土の踊りなど多彩なステージ、和太鼓の競演他

日 時／8月21日（土）、22（日）  
場 所／嘉多山公園  
問い合わせ／むらおこし実行委員会（佐野市あそ商工会葛生支所内）  
TEL 0283 - 85 - 2586  
交通ガイド／北関東自動車道「佐野田沼IC」より車で 15 分、  
東武佐野線「葛生駅」より徒歩 25 分



## 那須塩原市の祭り&体験

市URL <http://www.city.nasushiobara.lg.jp>

### 黒磯盆踊り&夏祭り

大正5年から約90余年続く歴史のある伝統行事として、また黒磯地区の夏の風物詩として定着するお祭りです。盆踊りをはじめ、黒磯巻狩太鼓の演奏や駅前通りでの各種イベントが楽しめます。

日 時/8月7日(土) 18:00~21:00

8月8日(日) 13:00~21:00

※盆踊り18:00~

場 所/ JR黒磯駅前通り

問い合わせ/黒磯盆踊り大会事務局(黒磯商工会内)

TEL 0287-62-0373



### ミヤマクワガタ生態観察会

塩原の大自然を満喫しながら、ミヤマクワガタの生態、飼育法を通して自然環境について学習します。

日 時/7月31日(土) 19:00~21:00

場 所/ビジターセンター前山国有林

参加費/1,000円(宿泊パック利用者は500円)

定 員/30名

問い合わせ/塩原ビジターセンター

TEL 0287-32-3050 FAX 0287-32-3050

URL <http://www.shiobara-vc.jp>



### 涼風ウォーク

清流赤川から吹き上げるマイナスイオン、夏花の咲く遊歩道・・・夏の暑さを忘れさせてくれる癒しの世界をご案内します。

日 時/8月29日(日) 9:00~14:00

場 所/赤川渓谷歩道元湯地区

参加費/1,000円(宿泊パック利用者は500円)

定 員/30名

問い合わせ/塩原ビジターセンター

TEL 0287-32-3050

FAX 0287-32-3050

URL <http://www.shiobara-vc.jp>



## 茂木町の祭り

町URL <http://www.town.motegi.tochigi.jp/>

### 祇園祭ふるさと茂木夏まつり

伝統ある祇園祭と同時に、子供みこしや陶芸教室、花火大会など様々なイベントが開催され、茂木町の夏の最大の行事となっています。全国でも珍しい、山の頂上から打ち上げられる花火は、訪れる人の目を十分に楽しませてくれます。

日 時/7月31日(土)

場 所/茂木駅周辺

問い合わせ/茂木町役場商工観光課

TEL 0285-63-5644



## 矢板市の祭り

市URL <http://www.city.yaita.tochigi.jp/>

### 第29回矢板市ふるさとまつり in 長峰

マーチングバンド、矢板音頭、和太鼓、よさこいソーランなどが会場を盛り上げます。

日 時/8月7日(土) ※雨天順延

12:00~21:00

場 所/長峰公園

問い合わせ/矢板市商工林業観光課

TEL 0287-43-6211



## 那須町の祭り

町URL <http://www.town.nasu.lg.jp/>

### 聖天(しょうでん)祭

日本三聖天の一つ、三光寺の縁日でローカル色豊かな夏祭り。仲町通りが露店で賑わい、頭上に見る花火は迫力満点です。

日 時/8月19日(水) 露店等 午後3時頃~  
花 火 午後7時30分~

場 所/那須町 芦野

問い合わせ/那須町観光商工課

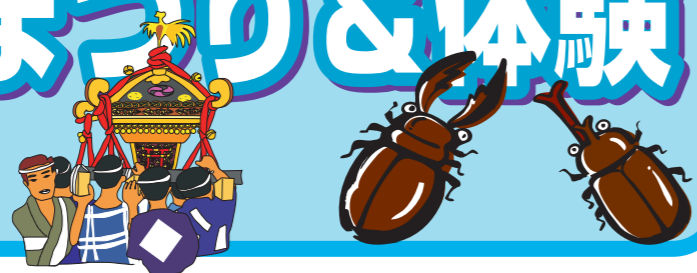
TEL 0287-72-6918

FAX 0287-72-1112

交通ガイド/東北自動車道那須ICから35分



# まつり&体験



## 日光市の祭り

市URL <http://www.city.nikko.lg.jp/>

### 日光市合併5周年記念 水産フェア2010

～清流に育まれた魚たちとふれあおう～

日時／8月1日(日) 午前8時30分～正午  
 場所／日光市通洞公園(足尾銅山観光となり)  
 内容／魚のつかみどり、さばき方・焼き方、川魚試食会、  
 ○×ゲームなど  
 定員／200名(先着順、親子での申込に限る)  
 費用／一人500円(小学生未満は無料)  
 申込み／7月23日(金)までに農林課へ電話で申し込む  
 ※魚の持ち帰りはできません  
 問い合わせ／日光市 産業部 農林課 TEL 0288-21-5171  
 足尾総合支所 産業建設課 TEL 0288-93-3117



## 大田原市の祭り

市URL <http://www.city.ohawara.tochigi.jp/>

### 与一の郷夏祭り

子どもからお年寄りまでみんなが楽しめる夏祭りです。  
 大田原市の無形民俗文化財に指定されている「大田原盆踊り唄」に合わせての盆踊りをはじめ、全国でも珍しい直径5尺(1.6メートル)の平太鼓など迫力満点の与一太鼓の演奏、民俗芸能などのイベントや、地域の威信をかけた多種多様な模擬店などが軒を並べ、来る人を楽しませます。  
 思い出の1ページをつづりましょう。

日時／8月21日(土)  
 午後3時～午後8時30分  
 場所／大田原市道の駅那須与一の郷  
 問い合わせ／大田原市農政課  
 TEL 0287-23-8708



# 涼感特集

## 中山間で夏を涼しく!!



### 大滝(鹿沼市)

大滝は落差15メートル、幅5メートルで大芦川の大小20とも言われる滝を代表する勇壮な瀑布です。  
 滝見台もあり、夏に素晴らしい景観が楽しめます。

場所／鹿沼市草久  
 交通／鉄道：JR東武日光線鹿沼駅から古峰原行き  
 バス約55分「一の鳥居」下車徒歩約2時間  
 東武日光線新鹿沼駅から古峰原行き  
 バス約45分「一の鳥居」下車徒歩約2時間  
 車：東北道鹿沼ICから国道121号・県道14号線  
 経路約1時間  
 問い合わせ／鹿沼市役所経済部観光交流課  
 TEL 0289-63-2188



### 道の駅 どもんなか たぬま「恒例!! 怪談 お化け屋敷」(佐野市)

恒例となった 道の駅 どもんなか たぬまの「怪談 お化け屋敷」が今年も登場!!  
 怖さ・楽しさ・涼しさが融合した夏休み限定イベント! 真っ暗闇の“竹藪式迷路”でどんなことが起こるのか・・・  
 お楽しみに!!

実施期間／7月24日(土)～8月29日(日)  
 開催時間／10:00から18:00  
 入場料／一人300円(小学生以上)  
 ※小学生未満は無料 団体割引有(10名以上)  
 ※あまりの怖さで、途中退場されても返金はいたしません。  
 問い合わせ／道の駅 どもんなか たぬま  
 TEL 0283-61-0077(休館日:水曜日)



### 沼ッ原湿原(那須塩原市)

駐車場から歩いて15分程で行くことができる湿原です。  
 これからの時期は、ニッコウキスゲ(7月上旬頃)や、ハナショウブ、アカバナシモツケソウ(共に7月頃)などが見頃になります。  
 心地良い風を感じ、新鮮な空気を吸い、美しい花々をみて、リフレッシュしてみたいかがでしょうか。

場所／那須塩原市板室地内  
 交通／東北自動車道那須ICから約24km(約40分)  
 黒磯板室ICから約28km(約50分)  
 問い合わせ／黒磯観光協会  
 TEL 0287-62-7155





# 心と体を癒す 町 しおやまち

～栃木県

塩谷町～

町URL <http://www.town.shioya.tochigi.jp/>



## 尚仁沢湧水

昭和60年環境庁水質保全局長より名水百選の認定を受け、町のシンボルである高原山の中腹に位置し、湧き出る清冽なる湧水は、日量56,000tで全国名水百選の中では、日本一の湧水量を誇っています。



## イヌブナ自然林、大滝

尚仁沢の上流に広がる「イヌブナ」の群生林。中心部の幹が枯れると、その外側に派生する新芽が生長し、その幹が肥大生育するため独特の景観と特徴を持ちます。



群生林は、緩傾斜地に群生するイヌブナとしては全国的に見ても数少ないものです。



大滝、東古屋湖上流にあり春の新緑、秋の紅葉が絶景です。

## 町の特産品

- ・豆腐……塩谷町で栽培された有機大豆と尚仁沢湧水を使って作られた味自慢の一品です。
  - ・水……全国名水百選の認定を受けている尚仁沢湧水の水です。
  - ・トマト……今後の産地化を目指して取り組んでいるのが水耕トマトです。土耕栽培によるトマトも味がありおいしいと評判の一品です。
- すべて町内のスーパー、農産物直売所で購入できます。



## 第15回 ふるさと納涼祭

毎年の恒例行事となった第15回ふるさと納涼祭。のど自慢大会そしてメインは花火の打上げ1万発。塩谷の一夜を夏色に彩ります。

日時／8月15日(日)「予備日：翌16日」  
16:30～(花火は19:20～) 20:50分終了  
場所／塩谷町工業団地内(日本モレックスグラウンド西側)



# ◆◆◆とちぎ食の回廊◆◆◆

## 地域の特色ある食の街道に「とちぎの魅力」を探しに行こう！

食の街道は、「地域ならではの」優れた、「食」をテーマとして、「見る・食べる・遊ぶ」などの物語を設定し、訪れる人にふるさとの豊かな「食」と心からやすらぎを感じられる空間を提供しています。栃木県では、地域のおいしい「食」をテーマに、景観や文化などの地域資源と結びつけ、「とちぎ食の回廊」として全国に発信しています。

今回は、県北地域の「那須高原ミルク街道」を紹介します。

### ●那須高原ミルク街道（那須塩原市、那須町）

栃木県北部に位置する県道矢板那須線と県道那須西郷線（通称横断道路）を中心とした街道です。那須高原と呼ばれるこの地域は、全国でも有数の酪農地帯で、生乳生産では本州第1位を誇っています。

また、塩原、板室、那須の温泉でも有名な地域で、多くの観光客が訪れる一大観光地となっております。

那須高原ミルク街道は、地域で生産される生乳をはじめとした新鮮な農畜産物を主役とし、地域にある様々な観光資源（自然、景勝地、祭り、レジャー施設等）が結びつき、「見る、食う、買い、湯（どう）」（ミルク街道）が満喫できる街道です。

ぜひ、那須高原ミルク街道にお越しください。

那須高原ミルク街道推進協議会（那須塩原市農務畜産課内）  
TEL 0287-62-7147 FAX 0287-62-7223  
<http://www.shimotsuke.jp/select/nasu-milk-kaidou/>



パンフレット  
配布中！！  
詳しくは  
協議会まで



### とちぎ食の回廊 イベント情報

たかはら山麓水街道（矢板市・塩谷町・さくら市・高根沢町）

#### ★スタンプラリーの開催★

矢板・さくら・塩谷・高根沢の各エリアの施設や店舗にあるスタンプを3つ集めて応募しよう！抽選で40名様に「たかはら山麓水街道の特産品」をプレゼント。

詳しくは、街道ガイドやホームページでチェック↓

とちぎアグリネット [http://www.agrinet.pref.tochigi.lg.jp/tochigi\\_event/event.cgi](http://www.agrinet.pref.tochigi.lg.jp/tochigi_event/event.cgi)  
下野新聞「SOON」 <http://www.shimotsuke.co.jp/select/takahara-mizu-kaidou/>



「街道QRコード」



こののぼりが目印



開催期間／7月1日～11月30日  
問い合わせ／塩谷南那須農業振興事務所  
TEL 0287-43-1252  
FAX 0287-43-4072

## とちぎ夢大地応援団 募集

「農業・農村の豊かな地域資源の保全と継承」という共通の目標のために、次の三者が協働する組織を「とちぎ夢大地応援団」といいます。

- ボランティア活動を希望する都市住民等
- ボランティアを必要としている地域住民等
- 情報の収集・提供・仲介等を行う県、市町村等

とちぎ夢大地応援団では、現在、以下の地域でボランティアを募集しています。

### 下彦間地区むらづくり推進協議会観光部会（佐野市）

日 時／8月22日（日） 予備日／8月29日（日）  
作業内容／カタクリ自生地復活のための篠竹の刈り払いと片付け  
募集人員／20名  
交 流 会／農村レストラン「憩い館」で地元そばの昼食と反省会  
申込受付／7月上旬～  
申込み先／佐野市農政課 TEL 0283-61-1162

### 上の内むらづくり推進評議会（那須塩原市関谷）

日 時／9月5日（日） 予備日／9月12日（日）  
作業内容／農村公園周りと親水水路の草刈や清掃  
募集人員／10～20名  
交 流 会／地元加工施設自前手打ちうどんでの昼食会  
申込受付／7月1日～  
申込み先／那須塩原市塩原支所産業観光建設課 TEL 0287-32-2914

### 和田用水ホテルの里の会（鹿沼市中粕尾）

日 時／9月26日（日） 予備日／10月3日（日）  
作業内容／親水公園周りの草刈り、ホテル水路の水草除去や休耕田への小松菜播種  
募集人員／20～30名  
交 流 会／郷土食の昼食を挟んだ交流会  
申込受付／8月20日～  
申込み先／和田用水ホテルの里の会代表 若林正夫 TEL 0289-83-0846

### 中山間地域展

栃木県庁15階ロビーにおいて、中山間地域市町の展示・PR等を行います。またアンケートに答えていただいた方から抽選で、素敵なプレゼントが当たりますので、ぜひご来場ください。

日 時／7月30日（金）～8月6日（金）  
平 日 8：30～21：00  
土・日 10：00～21：00

場 所／栃木県庁15階ロビー  
問い合わせ／塩谷町産業振興課 TEL 0287-45-2211



# 那須町の話題

## 那須の内弁当

那須町に新名物が登場!!愛称は「なすべん」  
地産地消にこだわり、九尾の狐にあやかって9つの料理を9つの器に盛りつけたランチプレートです。  
ぜひご賞味ください。

**なすべん**

- 提供店
- |   |                                    |
|---|------------------------------------|
| ① 休暇村 那須<br>TEL 0287-76-2467            | ⑤ 囲炉裏料理 与一<br>TEL 0287-76-3486     |
| ② 那須高原友愛の森<br>なすとらん<br>TEL 0287-78-1219 | ⑥ りんどう湖ファミリー牧場<br>TEL 0287-76-3111 |
| ③ ホテルエピナル那須<br>TEL 0287-78-6000         | ⑦ 那須どうぶつ王国<br>TEL 0287-77-1110     |
| ④ ジョセフィーヌ<br>TEL 0287-76-1237           |                                    |



問い合わせ/那須の内弁当地域活性化協議会（なすとらん倶楽部内）  
那須町高久乙 593-8 TEL & FAX 0287-74-3607

- 1 佐野市 浅間の火祭り  
場所/浅間神社
- 2 佐野市 カブトムシ祭り  
場所/菜蟲館
- 3 佐野市 第34回ためまふるさと祭り  
場所/田沼中央公園
- 4 佐野市 第18回佐野秀郷まつり  
場所/佐野駅周辺
- 5 佐野市 みかも山大文字焼き  
場所/みかも山
- 6 佐野市 第23回くずう原人まつり  
場所/嘉多山公園
- 7 那須塩原市 黒磯盆踊り&夏祭り  
場所/黒磯駅前通り
- 8 那須塩原市 ミヤマカクタ生態観察会・涼風ウォーク  
場所/塩原ビジターセンター
- 9 茂木町 祇園祭ふるさと茂木夏まつり  
場所/茂木駅周辺
- 10 矢板市 第29回矢板市ふるさとまつり in 長峰  
場所/長峰公園
- 11 那須町 聖天祭  
場所/芦野
- 12 日光市 日光市合併5周年記念 水産フェア2010  
場所/通洞公園
- 13 大田原市 与一の郷夏祭り  
場所/道の駅那須与一の郷
- 14 大滝/鹿沼市
- 15 道の駅 どもんなか ためま/佐野市
- 16 沼ッ原湿原/那須塩原市

### ～掲載場所案内～



**編集** 栃木県中山間地域活性化推進協議会 URL: <http://www.tochinoki.jp> 「とちぎ中山間散策」  
**事務局** 茂木町、鹿沼町、那珂川町、栃木県農村振興課 (☎ 028-623-2334)  
**発行日** 平成22年7月 ご意見・ご感想をお聞かせください。  
 〒320-8501 宇都宮市埴田 1-1-20 栃木県農村振興課内